

ДОГОВОР

№ 19-244/07.08.2019 година

Днес 07.08. 2019 година, в Република България, град София, между:

1. **„ЧЕЗ РАЗПРЕДЕЛЕНИЕ БЪЛГАРИЯ” АД**, със седалище и адрес на управление: Република България, град София 1784, район „Младост”, бул. «Цариградско шосе» № 159, БенчМарк Бизнес Център, вписано в Търговския регистър и регистъра на юридическите лица с нестопанска цел при Агенция по вписванията с ЕИК 130277958, ИН по ЗДДС BG 130277958, представлявано от Виктор Любимов Стоичев – в качеството му на упълномощен член на Управителния съвет, редовно упълномощен с решение, отразено в т. 3 от Протокол № 480/ 10.07.2019 г. от редовно/извънредно заседание на Управителния съвет на дружеството, наричано по-долу **“ВЪЗЛОЖИТЕЛ”**, от една страна

и

2. **“ТОЙОТА БАЛКАНС” ЕООД**, със седалище и адрес на управление: Република България, град София 1784, район „Младост”, бул. «Цариградско шосе» № 163, тел.: 02/4897153, факс: 02/8064290, e-mail: yasen.porov@toyota.bg вписано в Търговския регистър и регистъра на юридическите лица с нестопанска цел при Агенция по вписванията с ЕИК 130106252, представлявано от Вайос Доцикас - Управител, наричано по-долу **„ИЗПЪЛНИТЕЛ”**, от друга страна,

на основание чл. 112, ал. 1 от Закона за обществените поръчки (ЗОП) и в резултат на проведена процедура за възлагане на обществена поръчка с референтен № PPD 19-014, в обхвата на обособена позиция № 1 се сключи настоящият Договор, в който страните се споразумява за следното:

1. ПРЕДМЕТ НА ДОГОВОРА

- 1.1. Съгласно условията на този договор и последващите поръчки, ИЗПЪЛНИТЕЛЯТ се задължава да доставя и продава за срока на договора, а ВЪЗЛОЖИТЕЛЯТ да приема и купува нови, неупотребявани Моторни превозни средства (МПС), високопроходими автомобили с товарен отсек тип „пикап”, произведени не по-рано от 6 месеца от датата на поръчката, по цените съгласно Приложение 1 и техническата спецификация от Приложение 2, представляващи неразделна част от настоящия договор. Моторните превозни средства, предмет на доставката по настоящия договор, ще бъдат наричани по-нататък „стока/та”.
- 1.2. ВЪЗЛОЖИТЕЛЯТ изпраща на ИЗПЪЛНИТЕЛЯ писмена поръчка за първоначална доставка на **30 броя** от стоката (в съответствие с първоначалния брой за обособената позиция) по предмета на договора, чрез факс или e-mail. Срокът за изпълнението ѝ започва да тече от деня следващ датата на поръчката.
- 1.3. ИЗПЪЛНИТЕЛЯТ доставя стоката/-ите с всички необходими за регистрация в КАТ документи, съгласно действащото законодателство в Република България. Регистрацията в КАТ се извършва от ИЗПЪЛНИТЕЛЯ за сметка на ВЪЗЛОЖИТЕЛЯ. ВЪЗЛОЖИТЕЛЯТ издава и предоставя необходимите пълномощни в полза на съответния представител на ИЗПЪЛНИТЕЛЯ, който ще извършва регистрацията.
- 1.4. Мястото на доставка е работна площадка на ВЪЗЛОЖИТЕЛЯ, находяща се на адрес: град София, ул. „Гинци” № 32. Приемането на стоката/-ите, предмет на настоящия договор се извършва с двустранно подписан предавателно-приемателен протокол от страните или техни надлежно упълномощени представители, изготвен в 3 (три) еднообразни екземпляра, като един остава за ИЗПЪЛНИТЕЛЯ и два се предават на ВЪЗЛОЖИТЕЛЯ. Задължително е всяка една от стоките да е напълно окомплектована, отговаряща на изискванията и параметрите от Приложение 2, придружена със сертификат за произход и

На основание чл.36а ал.3 от ЗОП

качество, ръководство за експлоатация и поддръжка на български език, сервисна книжка и документ за гаранция.

- 1.5. ИЗПЪЛНИТЕЛЯТ се задължава да осъществява услуги по гаранционно обслужване и техническа поддръжка на стоката за срока на стандартната гаранция в сервисни центрове (бази), оторизирани от производителя на марката МПС. Информацията за сервисните центрове на територията на република България: адрес на обекта, имената на длъжностните лица, телефони и факсове, електронни пощи за подаване на заявки/поръчки са описани в Приложение 3, представляващо неразделна част от настоящия договор.
- 1.6. ВЪЗЛОЖИТЕЛЯТ си запазва правото да възложи „опция за допълнително количество”, в размер на разликата между максималната стойност на договора по т. 2.5 и общата стойност на прогнозното количество леки автомобили по т. 2.1, изречение второ.
- 1.7. Опцията за допълнително количество се счита за упражнена, след изрична писмена заявка от страна на ВЪЗЛОЖИТЕЛЯ до ИЗПЪЛНИТЕЛЯ. Заявката съдържа цялата налична информация при ВЪЗЛОЖИТЕЛЯ, необходима на ИЗПЪЛНИТЕЛЯ за извършване на допълнителните доставки.
- 1.8. Допълнителното количество автомобили ще бъде заплащано по единичната цена, посочена в т. 2.1., изречение първо.
- 1.9. По отношение на останалите условия - ред и начин на възлагане, сроковете на доставка, рекламации, приемане и заплащане на доставките по „опцията“ се прилага редът, указан в настоящия договор за доставка на стоката, включително условията за неизпълнение, прекратяване и неустойки.

2. ЦЕНА И НАЧИН НА ПЛАЩАНЕ

- 2.1. Единичната цена на стоката е **40890.00 (словом: Четиридесет хиляди осемстотин и деветдесет) лева, без ДДС**. Общата цена за доставка на прогнозните количества от стоки по предмета на настоящия договор, определена като произведение от прогнозните количества и единичната цена, е в размер на 1 226 700,00 (Един милион двеста двадесет и шест хиляди и седемстотин) лева без ДДС.
- 2.2. При осъществяване предмета на договора ВЪЗЛОЖИТЕЛЯТ заплаща на ИЗПЪЛНИТЕЛЯ сума за поръчаната по реда на т. 1.2, доставена и приета по реда на т. 1.4 стока, изчислена съгласно броя и единичната цена, описани в предходната алинея. Сумата, която се заплаща за доставената стока включва: мита, такси, придружаваща документация, транспортни, технически и всички други съпътстващи доставката разходи. При фактурирането се начислява дължимият в момента ДДС, според законодателството на Република България.
- 2.3. ВЪЗЛОЖИТЕЛЯТ извършва плащането по предходната точка чрез банков превод, в срок до 60 (шестдесет) календарни дни, считано от датата на представяне на оригинална фактура за стойността на доставката, предавателно-приемателен протокол и придружаващи доставката документи. Във фактурата трябва да бъдат посочени: № и дата на договора, № и дата на предавателно-приемателния протокол по т. 1.4. и № на поръчката за доставка.
- 2.4. ВЪЗЛОЖИТЕЛЯТ заплаща поръчаната, доставена и приета стока по банкова сметка на ИЗПЪЛНИТЕЛЯ: Банка: ОББ АД, IBAN: BG47UBBS88881000784829, BIC: UBBSBGSF.
- 2.5. Максималната стойност на договора не може да надвишава **1 500 000,00 (Един милион и петстотин хиляди) лева без ДДС**.

3. СРОКОВЕ

- 3.1. Срокът за доставка и предаване на стоката от ИЗПЪЛНИТЕЛЯ на ВЪЗЛОЖИТЕЛЯ е **90** календарни дни от датата на поръчката по т. 1.2, изпратена чрез факс или e-mail от страна на ВЪЗЛОЖИТЕЛЯ. За дата на доставката ще се счита датата на двустранно подписания от страните предавателно-приемателен протокол.
- 3.2. Срокът на договора е **36 /тридесет и шест/ месеца**, считано от датата на подписването му от страните или до достигане на максималната му стойност по т. 2.5., в зависимост от това, кое от събитията ще настъпи първо по време. С настъпването на първото по време от така посочените събития, договорът за обществена поръчка се прекратява автоматично, без да е необходимо изпращането на уведомление или предизвестие на която и да е от страните до другата страна.

- 3.3. Определения от производителя гаранционен срок на стоката е **72 месеца** или **200 000 км** (което настъпи първо по време) и започва да тече от датата на двустранно подписване на предавателно-приемателен протокол за доставка на стоката.
- 3.4. Срокът за отстраняване на неизправности, възникнали поради фабрични дефекти на части на МПС или в следствие от тях през време на гаранционния срок в сервизна база на ИЗПЪЛНИТЕЛЯ, е до 5 (пет) работни дни.

4. ПРАВА И ЗАДЪЛЖЕНИЯ НА ИЗПЪЛНИТЕЛЯ

- 4.1. ИЗПЪЛНИТЕЛЯТ има право да получи уговорената цена на поръчаната, доставена и приета стока по реда и при условията на този договор.
- 4.2. ИЗПЪЛНИТЕЛЯТ е длъжен да достави договорената стока във вид, качество и с технически характеристики и комплектовка, отговарящи на условията и изискванията от Приложение № 2 и в срока, посочен в настоящия договор.
- 4.3. ИЗПЪЛНИТЕЛЯТ се задължава да уведоми писмено ВЪЗЛОЖИТЕЛЯ най-малко три дни преди извършване на регистрация в КАТ на стоката и очакваната дата на пристигането ѝ на мястото на доставка. Неизпълнението на това задължение освобождава ВЪЗЛОЖИТЕЛЯ от забава на приемането за същия срок.
- 4.4. ИЗПЪЛНИТЕЛЯТ се задължава за срока на стандартната гаранция на доставените стоки (МПС), посочен в т. 3.3 от настоящия договор, да извършва тяхното гаранционно обслужване. За гаранционно обслужване ИЗПЪЛНИТЕЛЯТ се задължава да разполага със собствени, наети или ползвани на друго правно основание сервизни бази, оторизирани от производителя на марката МПС, находящи се най-малко на територията на две от областите, на които ВЪЗЛОЖИТЕЛЯ осъществява своята дейност (а именно: областите Видин, Враца, Ловеч, Монтана, Плевен, София – град и София – област, Перник, Кюстендил и Благоевград), посочени в Приложение 3 от настоящия договор. В случай на промяна на посочени в Приложение 3 сервизни бази, ИЗПЪЛНИТЕЛЯТ е длъжен да уведоми ВЪЗЛОЖИТЕЛЯ в срок от 5 работни дни.
- 4.5. ИЗПЪЛНИТЕЛЯТ се задължава за срока на стандартната гаранция на доставените стоки (МПС), посочен в т. 3.3 от настоящия договор, да извършва за своя сметка репатриране и ремонт на появили се фабрични/гаранционни дефекти. В случай че срокът за ремонтване (5 работни дни, съгласно т. 3.4 по-горе) се просрочи, ИЗПЪЛНИТЕЛЯТ се задължава да предостави безвъзмездно на ВЪЗЛОЖИТЕЛЯ заместващо МПС, сходен клас за ползване до ремонтване на повредата.
- 4.6. ИЗПЪЛНИТЕЛЯТ е длъжен да осигури регулярното гаранционно обслужване на стоката/-ите в оторизирани сервизни центрове (бази) посочени в Приложение 3, и при следните срокове и обхват на гаранции:
- Гаранция на покритията - 36 месеца след датата, посочена в предавателно-приемателния протокол, подписан при доставката – за липса на корозия по видимите боядисани повърхности, независимо от пробега. В случай че се констатира корозия, ИЗПЪЛНИТЕЛЯТ се задължава да ремонтира или смени безплатно всеки дефектирал детайл по стоката, обект на гаранционните условия.
 - Гаранция срещу корозия по каросерията (корозия по металните и конструктивни елементи) - 10 години след датата, посочена в предавателно-приемателния протокол, подписан при доставката, независимо от пробега. В случай че се констатира корозия по металните и конструктивни елементи, ИЗПЪЛНИТЕЛЯТ се задължава да ремонтира или смени безплатно всеки дефектирал детайл по стоката, обект на гаранционните условия.
- 4.7. ИЗПЪЛНИТЕЛЯТ е длъжен да следи за надлежното попълване на сервизната книжка, съпровождаща съответното МПС, за срока на неговата гаранционна поддръжка.
- 4.8. ИЗПЪЛНИТЕЛЯТ е длъжен да подготви и предаде подробни инструкции, относно задълженията на ВЪЗЛОЖИТЕЛЯ, като собственик, за поддръжка и сервиз на МПС в срок до 5 (пет) работни дни от подписването на договора.
- 4.9. ИЗПЪЛНИТЕЛЯТ се задължава да определи свои представители за изпълнението на договора (приемане на поръчките, доставка и предаване на стоките с предавателно-приемателни протоколи) и да предостави на ВЪЗЛОЖИТЕЛЯ списък с имената и координатите им в срок до 5 (пет) работни дни от подписването на договора. При промяна упълномощените по предходното изречение лица, в срок до три дни от настъпване на промяната, ИЗПЪЛНИТЕЛЯТ представя нов списък на ВЪЗЛОЖИТЕЛЯ с дата на промяната и положени подпис и печат.



- 4.10. При изпълнението на настоящия договор ИЗПЪЛНИТЕЛЯТ няма да използва подизпълнител.
- 4.11. В случай че сключи договор за подизпълнение с подизпълнител, в срок до 3 /три/ дни от датата на сключването му, ИЗПЪЛНИТЕЛЯТ изпраща оригинален екземпляр от договора за подизпълнение на ВЪЗЛОЖИТЕЛЯ.
- 4.12. ИЗПЪЛНИТЕЛЯТ няма право да възлага изпълнението на една или повече от работите, включени в предмета на договора, на лица, с които не е сключен и представен на ВЪЗЛОЖИТЕЛЯ договор за подизпълнение.
- 4.13. ИЗПЪЛНИТЕЛЯТ има право да замени подизпълнителя/ите по т. 4.10, когато:
- а) За подизпълнителя/ите е налице или възникне обстоятелство чл. 54, ал. 1 съответно чл. 55, ал. 1, т. 1 или т. 4 от ЗОП;
 - б) Подизпълнителят/ите не отговарят на нормативно изискване за изпълнение на работите, включени в предмета на договора за подизпълнение;
 - в) Договорът за подизпълнение е прекратен по вина на подизпълнителя/ите, включително ако подизпълнителят/ите превъзлага/т една или повече работи, включени в предмета на договора, за подизпълнение.
- 4.14. ИЗПЪЛНИТЕЛЯТ е длъжен да прекрати договор за подизпълнение, ако по време на изпълнението му възникне за подизпълнителя обстоятелство по чл. 54, ал. 1 съответно по чл. 55, ал. 1, т. 1 или т. 4 от ЗОП, както и ако подизпълнителят превъзлага една или повече работи, включени в предмета на договора за подизпълнение.
- 4.15. В случаите по т. 4.13. и т. 4.14, ИЗПЪЛНИТЕЛЯТ сключва нов договор за подизпълнение или допълнително споразумение към договор за подизпълнение и изпраща оригинален екземпляр на ВЪЗЛОЖИТЕЛЯ в срок до три дни от датата на сключване заедно с доказателства за изпълнение на условията по чл. 66, ал. 2 във връзка с ал. 14 от ЗОП за подизпълнителя.
- 4.16. Сключване на договор за подизпълнение или на допълнително споразумение към договор за подизпълнение не освобождава ИЗПЪЛНИТЕЛЯ от отговорността му за изпълнение на настоящия договор. Използване на подизпълнител/и не изменя задълженията на ИЗПЪЛНИТЕЛЯ по договора. ИЗПЪЛНИТЕЛЯТ отговаря за действията на подизпълнителя/ите като за свои действия.
- 4.17. Приложимите клаузи на договора са задължителни за изпълнение от подизпълнителя/ите.
- 4.18. Подизпълнителите нямат право да превъзлагат една или повече от дейностите, които са включени в предмета на договора за подизпълнение.
- 4.19. Доставката на стоки, материали или оборудване, необходими за изпълнението на обществената поръчка, не се счита за наемане на подизпълнител, когато такава доставка не включва монтаж, както и сключването на договори за услуги, които не са част от настоящия договор за обществена поръчка, съответно - от договора за подизпълнение.
- 4.20. ВЪЗЛОЖИТЕЛЯТ се разплаща директно с подизпълнителя в случай че едновременно са изпълнени следните условия:
- а) част от поръчката се изпълнява от подизпълнителя и тя е предадена в обекта на ВЪЗЛОЖИТЕЛЯ и е надлежно приета за качествена от същия като отделен обект на изпълнение по предмета на договора;
 - б) подизпълнителят е направил искане за директно плащане до ВЪЗЛОЖИТЕЛЯ, което е представил на ИЗПЪЛНИТЕЛЯ, в което посочил своя банкова сметка, по която да се направи плащането;
 - в) в срок до 15 дни от получаването на искането по предходната буква „б“, ИЗПЪЛНИТЕЛЯТ е представил искането за директно плащане на ВЪЗЛОЖИТЕЛЯ, към което е приложил свое становище, от което се установява, че не оспорва плащанията или част от тях като недължими.
- 4.21. В случаите на т. 4.20. плащането в полза на подизпълнителя се извършва по банков път по посочената от подизпълнителя банкова сметка в срок до 60 дни след получаване от страна на ВЪЗЛОЖИТЕЛЯ на оригинална фактура за стойността на конкретното плащане и документите, посочени в т. 2.3. от договора, които придружават стоката. Във фактурата трябва да са посочени: № и дата на договора, № и дата на предавателно-приемателният протокол по т. 1.4. и № на поръчката за доставка и дата представяне на документите по т. 4.20, буква „в“
- 4.22. (1) В случай че е налице искане за директно разплащане, към което е приложено становище от ИЗПЪЛНИТЕЛЯ, оспорващо плащанията или част от тях като недължими, ВЪЗЛОЖИТЕЛЯТ отказва плащане до отстраняване на причината за отказа.



(2) В случай че в настоящия договор има празнота по отношение на приложимите правила във връзка с директните разплащания с подизпълнители, страните се споразумяват да прилагат чл. 66 от ЗОП и съответните относими правни норми от Правилника за прилагане на ЗОП.

4.23. ИЗПЪЛНИТЕЛЯТ се задължава да обезпечи спазването на задълженията във връзка с обработването и защитата на лични данни, уговорени в т. 11.4 по-долу от подизпълнителя/ите. В случай на нерегламентирано обработване на лични данни или нарушаване на нормативните изисквания относно тяхната защита от страна на подизпълнителя, ИЗПЪЛНИТЕЛЯТ отговаря за причинените вреди и за всички наложени на ВЪЗЛОЖИТЕЛЯ имуществени санкции/глоби.

4.24. (1) При и по повод изпълнението на предмета на договора, ИЗПЪЛНИТЕЛЯТ се задължава да спазва следните нормативни актове, ако същите имат отношение към дейността му по изпълнение на поръчката, както следва:

1. Закона за опазване на околната среда (Обн. ДВ. бр. 91 от 25 Септември 2002 г.);
2. Закона за управление на отпадъците (Обн. ДВ. бр. 53 от 13 Юли 2012 г.);
3. Закона за биологичното разнообразие (Обн. ДВ. бр. 77 от 9 Август 2002 г.);
4. Закона за защитените територии (Обн. ДВ. бр. 133 от 11 Ноември 1998 г.);
5. Закона за културното наследство (Обн. ДВ. бр. 19 от 13 Март 2009 г.).

ИЗПЪЛНИТЕЛЯТ е длъжен да обезпечи спазването на описаните по-горе нормативни актове и от страна на неговите служители, ангажирани с изпълнението на договора или подизпълнители. За неспазването им от страна на неговите служители и подизпълнители, отговорността се носи от страна на ИЗПЪЛНИТЕЛЯ.

(2) Съгласно Закона за културното наследство (ЗКН) в случаите на извършване на строително-монтажни работи, свързани с разкопаване на земни пластове и земна повърхност (т.нар. изкопни работи) и/или друг вид въздействие върху земната повърхност, земната основа и земните недра, във връзка с изпълнението на предмета на договора, ИЗПЪЛНИТЕЛЯТ се задължава при откриване/установяване на вещи и предмети, структури и находки – заровени в земята, зазидани или скрити по друг начин, наподобяващи и имащи признаците на археологически обекти и/или културни ценности, за следното:

1. незабавно да спре/преустанови строителните работи на основание чл. 160, ал. 2 от ЗКН;

2. да запази вещта във вида и състоянието, в които е намерена, до предаването ѝ на компетентните органи;

3. при наличие на обстоятелства, застрашаващи намерената вещ/находка от увреждане под влияние на климатични, метеорологични или други фактори, както и действия и посегателства от трети лица, да предприеме незабавни действия по обезопасяването ѝ по начин, който да не доведе до нейното увреждане;

4. при възможност да направи снимков материал на откритата находка/вещ;

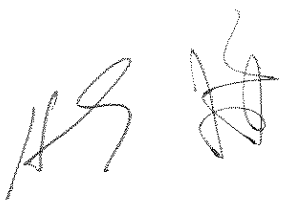
5. в деня на откриването на вещта/ите да уведоми незабавно водещият строежа експерт „инвеститорски контрол“ и/или ръководител ОЦ в Дирекция „Реализация на инвестициите“ на ВЪЗЛОЖИТЕЛЯ, като им предостави и снимковия материал, в случай, че такъв е наличен, за предприемане на съответните мерки и действия по реда на действащата Процедура рег. № 219/ 2017 г. за действия при установяване на културни ценности и археологически находки при извършване на строително-монтажни работи по енергийни обекти и съоръжения, свързани с разкопаването на земни пластове, одобрена от ВЪЗЛОЖИТЕЛЯ.

6. в случаите на предстоящи строително-монтажни работи, за които са налице предварителни данни за наличие на археологически обекти в съответната територия, задължително строителните дейности ще се предхождат от предварителни археологически проучвания, с които при необходимост и преценка на компетентните органи, се провеждат спасителни разкопки преди на началото на строителните работи.

ИЗПЪЛНИТЕЛЯТ е длъжен да обезпечи спазването на описаните по-горе в настоящата алинея задължения и от страна на неговите служители, ангажирани с изпълнението на договора или подизпълнители. За неспазването им от страна на неговите служители и подизпълнители, отговорността се носи от страна на ИЗПЪЛНИТЕЛЯ.

(3) ИЗПЪЛНИТЕЛЯТ се е запознал със съдържанието на по-долу посочените клаузи на договора за социална отговорност и ще спазва същите при или по повод на изпълнението на предмета на договора, като декларира:

1. Че ще спазва човешките права, като признава и ще прилага Всеобщата Харта за правата на човека на ООН и гарантира, че дружеството му по никакъв начин не е замесено в нарушения на човешките права.
2. Не е ползвал, не ползва и няма да се ползва от детски и принудителен труд, като за целта ИЗПЪЛНИТЕЛЯТ се задължава за срока на действие на договора да не използва или допуска детски, принудителен или друг недобровolen труд съгласно Конвенциите на Международната Организация на Труда (ILO) във връзка или по повод на изпълнението на предмета на договора и гарантира, че стриктно ще спазва изискванията на Кодекса на труда.
3. Липса на дискриминация или тормоз на работното място, като гарантира недопускане на физически, психически, сексуален или словесен тормоз, дискриминация или злоупотреба поради полова принадлежност, раса, религия, възраст, произход, увреждане, сексуална или политическа ориентация, мироглед.
4. Че ще прилага правилата за осигуряване на безопасни и здравословни условия на труд на работното място, като за целта гарантира безопасни и здравословни условия на труд за своите служители и служителите на подизпълнителите и спазване на прилаганите за това закони и правилници, както и осигуряване на свободен достъп до питейна вода, санитарни помещения, съответната пожарна защита, осветление, вентилация и ако е необходимо - подходящи лични предпазни средства, както и гарантира изпълнение на всички изисквания на приложимите нормативни документи за безопасно изпълнение на задълженията, както и че ще спазва всички предоставени от ВЪЗЛОЖИТЕЛЯ вътрешно-фирмени инструкции за безопасност при работи, приложими за изпълнение на дейностите, предмет на договора, гарантира също така осигуряването на квалифициран персонал и провеждане на обучения и инструктажи по техника на безопасност.
5. Че ще спазва приложимите Трудови и социално правни разпоредби, като за целта гарантира, че при и по повод изпълнението на договора ще спазва действащите трудови, социални и осигурителни норми на действащото българско законодателство.
6. Че ще полага всички грижи за защита и опазване на околната среда, като за целта гарантира, че при и по повод изпълнението на договора ще спазва приложимите закони, подзаконовни нормативни актове и правилници за опазване на околната среда и при изпълнение предмета на договора ще бъдат преценявани икономическите, екологичните и социалните аспекти и по този начин ще бъдат взети предвид принципите на устойчивото развитие, както и гарантира, че при изпълнението на договора няма да допуска замърсяване на околната среда, ще минимизира влиянието върху околната среда, предизвикано от съответната дейност и ще организира за своя сметка отстраняване на замърсяването в случай на допускане на такова.
7. Че ще защитава биологичното разнообразие, като за целта гарантира, че при или по повод изпълнението на договора ще опазва и няма да допуска увреждането на биологичното разнообразие.
8. Че ще опазва околната среда в зони от «Натура 2000», като за целта гарантира, че ще координира мерките за спазване на законовите изисквания в областта на опазването на околната среда при изпълнение предмета на договора, включително в зоните от «Натура 2000» и ще опазва растителните и животински видове, както и местата, които обитават.
9. Че ще осигурява намаляването на използването на ресурси, отделяне на отпадъци и емисии, като за целта гарантира минимизирането на отделянето на отпадъци от всякакъв вид, както и отделяне на всички емисии във въздуха, водата или почвата при или по повод изпълнението на договора.
10. Че ще прилага в своята дейност високи етични стандарти, като за целта гарантира спазване на високи стандарти на фирмена етика, спазване на съответните национални закони (трудоваправните, разпоредбите за защита на конкуренцията и правата на потребителите) и недопускане на корупционни схеми, лъжа или изнудване.
11. Че ще спазва прозрачни бизнес отношения при осъществяване на своята дейност, като за целта гарантира, че неговите служители и подизпълнители няма да предлагат нито да изискват, нито да гарантират, нито да приемат подаръци, плащания или други предимства от подобен род или облаги, които може да са предназначени да подтикнат дадено лице да наруши задълженията си.
12. Че ще обезпечи в своята дейност правото за провеждане на събрания и стачки, като за целта гарантира, че неговите служители имат възможност в рамките на законовите разпоредби на страната, да участват в събрания и стачки, без да се страхуват от последствията.



ИЗПЪЛНИТЕЛЯТ се задължава да обезпечи спазването на декларираните по-горе в настоящата алинея задължения от всички свои служители или подизпълнители, които са натоварени с изпълнението на договора, като при неизпълнението им ИЗПЪЛНИТЕЛЯТ отговаря за причинените вреди, наложени санкции и обезщетения.

(4) При или по повод на изпълнението на предмета на договора ИЗПЪЛНИТЕЛЯТ се задължава (ако е приложимо във връзка с изпълнението на уговорените дейности):

1. да спазва установените от ВЪЗЛОЖИТЕЛЯ мерки за сигурност на обектите на ВЪЗЛОЖИТЕЛЯ, като изпълнява указанията на охраната, разпоредбите на органите на МВР и спазва реда за контрол на достъп и пропускателния режим.

2. да не въздейства, по никакъв начин, на изградените от ВЪЗЛОЖИТЕЛЯ системи за сигурност, чрез преместване, покриване, препречване или други действия, водещи до елиминирането им или намаляващо тяхната функционално състояние.

3. да не носи и използва оръжие и други общоопасни средства на територията на обекта, да не пипа, проверява или пренася, открити безконтролни пакети и багажи в обекта, като при откриване на такива, да предприема мерки за уведомяване на охраната и органите на МВР.

ИЗПЪЛНИТЕЛЯТ се задължава да обезпечи спазването на задълженията, описани по-горе в настоящата алинея, и от страна на неговите служители и подизпълнители, които са ангажирани с изпълнението на договора. При нарушение на тези задължения от служител или подизпълнител, ИЗПЪЛНИТЕЛЯТ отговаря за констатираното неизпълнение и за вредите причинени от него.

5. ПРАВА И ЗАДЪЛЖЕНИЯ НА ВЪЗЛОЖИТЕЛЯ

5.1. ВЪЗЛОЖИТЕЛЯТ има право да получи поръчаната стока в срока и при условията на настоящия договор и да упражнява контрол и съдействие на ИЗПЪЛНИТЕЛЯ по всяко време на изпълнение предмета на договора.

5.2. ВЪЗЛОЖИТЕЛЯТ е длъжен да изплати на ИЗПЪЛНИТЕЛЯ договорената цена за доставената и приета стока, съгласно условията на този договор.

5.3. ВЪЗЛОЖИТЕЛЯТ се задължава да определи свои представители за приемане и извършване на входящ контрол за качество на доставената стока. Списък с имената и координатите им се представят на ИЗПЪЛНИТЕЛЯ в срок до 5 (пет) работни дни от подписването на договора.

5.4. (1) В предавателно-приемателния протокол, който се съставя при доставката на стоката, се описва окомплектовката, видът и наличието на видими (явни) недостатъци на стоката, ако има такива. Предавателно-приемателният протокол трябва да съдържа опис на всички документи, съпътстващи стоката.

(2) При наличие на възражения от извършен входящ контрол при доставка на стоката, ВЪЗЛОЖИТЕЛЯТ не приема стоката, като в протокола по предходната алинея, освен посочване на недостатъците е длъжен да посочи срок за отстраняване на недостатъците, който трябва да е подходящ и достатъчен според обстоятелствата. Екземпляр от протокола се предава на ИЗПЪЛНИТЕЛЯ за изпълнение. В тези случаи, ИЗПЪЛНИТЕЛЯТ дължи неустойка за забава за периода от изтичане на срока за доставка (определен от момента на поръчката на стоката, която не е приета до момента на изтичането на срока по т. 3.1) до момента на доставка на стока без недостатъци, която е надлежно приета от ВЪЗЛОЖИТЕЛЯ.

5.5. При откриване на несъответствия, недостатъци и/или дефекти при приемане на стоката по предмета на договора, ВЪЗЛОЖИТЕЛЯТ разполага с правата, предвидени в чл. 265 от Закона за задълженията и договорите (ЗЗД).

6. ГАРАНЦИЯ ЗА ИЗПЪЛНЕНИЕ НА ДОГОВОРА

6.1. При подписване на договора ИЗПЪЛНИТЕЛЯ представя гаранция за изпълнение в размер на 75 000.00 (Седемдесет и пет хиляди) лева, представляващи 5 % от максималната стойност на договора, определена в т. 2.5, под формата на депозит по сметка на „ЧЕЗ РАЗПРЕДЕЛЕНИЕ БЪЛГАРИЯ“ АД, както следва: „УниКредит Булбанк“

АД, BIC: UNCRBGSF, IBAN: BG43 UNCR 7630 1002 ERPB UL, или под формата на безусловна, неотменяема банкова гаранция издадена в полза на ВЪЗЛОЖИТЕЛЯ, с възможност да се усвоява изцяло или на части, или гаранция под формата на застраховка, която обезпечава изпълнението чрез покритие на отговорността на ИЗПЪЛНИТЕЛЯ, със срок на валидност 39 /тридесет и девет/ месеца, считано от датата на влизане в сила на договора. Банковата гаранция за изпълнение на договора следва да е издадена най-рано на датата на получаване на поканата за сключване на настоящия договор.

- 6.2. Гаранцията за изпълнение ще служи за общо обезпечение по договора и ще компенсира ВЪЗЛОЖИТЕЛЯ за всякакви вреди и загуби, причинени вследствие виновно неизпълнение/забава на договорни задължения от страна на ИЗПЪЛНИТЕЛЯ. В случай че претърпените вреди на ВЪЗЛОЖИТЕЛЯ са в по-голям размер от размера на гаранцията за изпълнение, ВЪЗЛОЖИТЕЛЯТ има право да потърси обезщетение за разликата до действителния размер на вредите по общия съдебен ред пред компетентния български съд със седалище в гр. София.
- 6.3. В случай на удовлетворяване за неустойки или обезщетения от внесената/учредена гаранция за изпълнение, ВЪЗЛОЖИТЕЛЯТ уведомява писмено ИЗПЪЛНИТЕЛЯ, като последният е длъжен да попълни гаранцията за изпълнение до размера ѝ, определен в т. 6.1 по-горе. Допълването на гаранцията за изпълнение се извършва в срок до 14 (четирнадесет) дни от датата на получаването на уведомлението за това. Ако ИЗПЪЛНИТЕЛЯТ не попълни гаранцията за изпълнение до размера ѝ, уговорен в т. 6.1, ВЪЗЛОЖИТЕЛЯТ може да прекрати (развали) договора поради неизпълнение с 15-дневно предизвестие до ИЗПЪЛНИТЕЛЯ.
- 6.4. Гаранцията за изпълнение ще бъде освободена от ВЪЗЛОЖИТЕЛЯ и върната на ИЗПЪЛНИТЕЛЯ в срок до 60 дни след изтичане срока на договора или прекратяването му на друго правно основание без вина на ИЗПЪЛНИТЕЛЯ, ако неговото изпълнение е надлежно и ВЪЗЛОЖИТЕЛЯТ го е приел при условията на този договор.
- 6.5. ВЪЗЛОЖИТЕЛЯТ не дължи лихва на ИЗПЪЛНИТЕЛЯ за времето, през което гаранцията за изпълнение законно е престояла у него. ВЪЗЛОЖИТЕЛЯТ не дължи на ИЗПЪЛНИТЕЛЯ заплащане на разноски и такси, свързани с учредяването и поддържането на банковата гаранция или застраховката, за срока, през който гаранцията законно е в държане и разпореждане на ВЪЗЛОЖИТЕЛЯ.

7. ОТГОВОРНОСТИ

- 7.1. При забава на изпълнение на задължение по този договор, с изключение на случаите по т. 8.1 на договора, ИЗПЪЛНИТЕЛЯТ дължи на ВЪЗЛОЖИТЕЛЯ неустойка в размер, равен на 1%, за всеки пълен ден забава, но не повече от 10 % общо върху стойността на неизпълненото задължение. Ако стойността на неизпълненото задължение не може да се определи, размерът на тази неустойка се изчислява върху стойността на максималната обща стойност на договора, определена в т. 2.5 по-горе.
- 7.2. За всеки отделен случай на неизпълнение на задълженията в рамките на гаранционния срок (с изключение на случаите по т. 8.1), ИЗПЪЛНИТЕЛЯТ дължи на ВЪЗЛОЖИТЕЛЯ неустойка, равна на **10%** от стойността на реално доставена, но дефектна (неизправна) стока, по отношение на която е възникнало неизпълненото гаранционно задължение.
- 7.3. ВЪЗЛОЖИТЕЛЯТ има право да претендира неустойка в размер на **50%** от стойността на гаранцията за изпълнение на договора, посочена в т. 6.1, в следните случаи:
 - 7.3.1. при прекратяване на договора по т. 9.1., т. 9.1.2;
 - 7.3.2. при отказ на ИЗПЪЛНИТЕЛЯ да изпълни поръчка за доставка или изпълнение на услуга при условията на този договор;
 - 7.3.3. при прекратяване на договора по т. 9.1., т. 9.1.3 и т. 9.1.4;
 - 7.3.4. при констатиране от страна на ВЪЗЛОЖИТЕЛЯ, че ИЗПЪЛНИТЕЛЯТ не изпълнява своето задължение по т. 4.5 от договора
- 7.4. При забава за плащане ВЪЗЛОЖИТЕЛЯТ дължи на ИЗПЪЛНИТЕЛЯ обезщетение в размер на законната лихва за забава (равна на основния лихвен процент (ОЛП), обявен от БНБ, плюс 10 %), начислена върху стойността на закъснялото плащане за периода на забавата, като стойността на обезщетението не може да бъде повече от **10 %** от стойността на забавеното плащане.
- 7.5. Неустойките по настоящия договор се заплащат в срок до **10 (десет) календарни дни, считано** от датата на писмената претенция за тях от изправната до неизправната страна.

ВЪЗЛОЖИТЕЛЯТ има право, ако в определения срок за плащане на дължимата неустойка ИЗПЪЛНИТЕЛЯ не изпълни задължението си, да се удовлетвори за сумата на неустойката от гаранцията за изпълнение на договора в съответствие с т. 6.2. по-горе или да я прихване от следващо дължимо плащане по договора.

- 7.6. В случай че не е уговорено друго, неустойките се начисляват върху стойността на закъснялото/неизпълнено задължение по договора, без ДДС. В случай че стойността на това задължение не може да бъде определена, неустойката се изчислява върху размера на максималната обща стойност на договора, определена в т. 2.5.
- 7.7. В случаите, когато посочените по-горе неустойки не покриват действителния размер на претърпените от ВЪЗЛОЖИТЕЛЯ вреди, той може да търси от ИЗПЪЛНИТЕЛЯ по съдебен ред разликата до пълния размер на претърпените вреди и пропуснатите ползи.
- 7.8. При нарушаване на задължение по раздел 11 по-долу, виновната страна дължи на изправната страна неустойка за всеки конкретен случай на нарушение в размер на **50%** от гаранцията за изпълнение, заедно с обезщетяване на всички вреди над сумата на неустойката, настъпили вследствие нарушаване на задълженията по т. 11.1. – т. 11.3 от договора.
- 7.9. Страната, която е нарушила своите задължения за обработване и защита на лични данни по т. 11.4 по-долу, които данни е получила от другата страна или от трето лице или по друг начин, във връзка със сключването и изпълнението на настоящия договор за възлагане на обществена поръчка, е длъжна от една страна да обезщети всички вреди (включително наложени имуществени санкции/глоби), които ответната страна или трето лице е претърпяло вследствие неправомерното обработване и/или съхранение и/или разпространяване и/или допускане на разпространяване на лични данни или вследствие неосъществяване на необходимата и следващата се от нормативните правила защита на лични данни или вследствие неуведомяване на собственика на данни, насрещната страна или надзорния орган за опасност или кражба или неправомерно разпространение на лични данни, а от друга страна да заплати на насрещната страна по договора неустойка в размер на **100%** от гаранцията за изпълнение по т. 6.1, в случай на развалянето на договора, съгласно т. 9.8. по-долу. Всички имуществени вреди и санкции, които подлежат на възстановяване съгласно настоящата точка, се доказват по размер единствено с валидни писмени документи.

8. НЕПРЕОДОЛИМА СИЛА ИЛИ НЕПРЕДВИДИМИ СЪБИТИЯ

- 8.1. В случай на непреодолима сила по смисъла на чл. 306 от Търговския закон или на непредвидими събития и доколкото тези събития се отразяват върху изпълнението на задълженията на двете страни по договора, сроковете за изпълнение трябва да бъдат удължени за времето, през което е траела непреодолимата сила или непредвидимите събития. Страните се споразумяват за непредвидими събития да се считат издадени или изменени нормативни или ненормативни актове на държавни или общински органи, настъпили по време на изпълнение на договора, които се отразяват на изпълнението на задълженията, на която и да е от страните.
- 8.2. Двете страни трябва взаимно да се уведомяват писмено за началото и края на тези събития, както следва:
- 8.2.1. за непреодолимата сила известието трябва да бъде потвърдено от Търговската камара на страната, в която е настъпило, и да бъде изпратено на другата страна до **14 (четирнадесет) дни** след започването му.
- 8.2.2. за непредвидимите събития – в **14-дневен срок** от издаването или изменението на нормативен или ненормативен акт на държавен или общински орган.
- 8.3. В случай на непреодолима сила или непредвидимо събитие в страната на ИЗПЪЛНИТЕЛЯ и/или ВЪЗЛОЖИТЕЛЯ и ако то доведе до закъснение в изпълнението на задълженията на някоя от страните за повече от **1 (един) месец**, всяка от страните има право да прекрати договора по т. 9.3.

9. РАЗВАЛЯНЕ И ПРЕКРАТЯВАНЕ НА ДОГОВОРА

- 9.1. ВЪЗЛОЖИТЕЛЯТ има право:

- 9.1.1. да развали договора в случаите на т. 4.5., или при неизпълнението на т. 4.6. от договора;
- 9.1.2. да прекрати договора с **10-дневно писмено** предизвестие, отправено до ИЗПЪЛНИТЕЛЯ при забава на ИЗПЪЛНИТЕЛЯ с повече от **30 (тридесет) дни**, без да са налице обстоятелствата по т. 8.1, като в този случай ВЪЗЛОЖИТЕЛЯТ има право на неустойката по т. 7.3., т. 7.3.1;
- 9.1.3. да прекрати договора с **30-дневно писмено** предизвестие до ИЗПЪЛНИТЕЛЯ, при повторна доставка на дефектна стока или на стока, неотговаряща на изискванията на ВЪЗЛОЖИТЕЛЯ, посочени в договора и в приложенията към него, като в този случай ИЗПЪЛНИТЕЛЯТ дължи неустойката по т. 7.3., т. 7.3.3.
- 9.1.4. да прекрати договора без предизвестие, в случай че са отправяни три или повече претенции (които не е задължително да са последователни) за гаранционни дефекти на доставената стока, дори същите да са били отстранени. В този случай ИЗПЪЛНИТЕЛЯТ дължи неустойката по т. 7.3., т. 7.3.3.
- 9.2. Настоящият договор може да се прекратява по взаимно писмено съгласие на страните по всяко време, като двете страни уреждат взаимоотношенията си до момента на прекратяването с писмено споразумение.
- 9.3. В случаите на т. 8.3., всяка от страните има право да прекрати договора с **10-дневно писмено предизвестие** до другата страна.
- 9.4. Договорът се прекратява и в следните случаи, предвидени в т. 3.2.
- 9.5. ВЪЗЛОЖИТЕЛЯТ има право да прекрати (развали) едностранно договор в случаите на т. 6.3. по-горе.
- 9.6. Настоящият договор може да бъде прекратен:
- 9.6.1. с 1-месечно писмено предизвестие от страна на ВЪЗЛОЖИТЕЛЯ към ИЗПЪЛНИТЕЛЯ.
- 9.6.2. с 6-месечно писмено предизвестие от страна на ИЗПЪЛНИТЕЛЯ към ВЪЗЛОЖИТЕЛЯ.
- 9.7. Извън хипотезите по предходните точки, настоящият договор се разваля и на общо основание при условията и по реда на чл. 87 от ЗЗД.
- 9.8. Всяка от страните има право да развали едностранно договора без предизвестие до другата страна, ако тя е нарушила своите задължения във връзка с обработването и защитата на лични данни, станали й известни във връзка със сключването и изпълнението на договора, както и да претендира и получи обезщетенията за претърпените щети и неустойката по т. 7.9 от настоящия договор.

10. РЕШАВАНЕ НА СПОРОВЕ

- 10.1. Всички спорове, възникнали във връзка с тълкуването и/или изпълнението на договора, се решават чрез преговори и постигане на взаимно изгодни договорености, материализирани в писмена форма за валидност.
- 10.2. Всички спорове, породени от този договор или отнасящи се до него, включително споровете, породени или отнасящи се до неговото тълкуване, недействителност, изпълнение или прекратяване, както и споровете за попълване празноти в него или приспособяването му към нововъзникнали обстоятелства, за които не е постигнато съгласие по реда на предходната точка, ще бъдат разрешавани по общия гражданскоправен ред, от компетентния съд в Република България със седалище в гр. София.
- 10.3. Отнасянето на спора за решаване от компетентния съд не ще се счита за причина за спирането на изпълнението на други задължения по настоящия договор, които нямат отношение към предмета на спора.
- 10.4. Решение от компетентен съд или изменение на законодателството, което прави някое от условията на този договор невалидно, недействително или неизпълнимо, ще се отнася само до това условие и няма да прави целия договор или някакво друго условие от него невалиден, недействителен или неизпълним и всички други условия на договора ще останат в пълна сила и ефект, така както са уговорени от страните. Страните поемат задължението да положат всички усилия, за да се договорят за заместващо условие на невалидното, недействителното или неизпълнимото условие с валидно, действително и изпълнимо условие, което най-близко отразява целта на невалидното, недействителното или неизпълнимото условие.



11. КОНФИДЕНЦИАЛНОСТ. ОБРАБОТВАНЕ И ЗАЩИТА НА ЛИЧНИ ДАННИ

11.1. Страните се задължават да пазят и да не допускат разпространяването на информацията определена за конфиденциална, получена от всяка от страните по повод сключването или по време на срока на действие на този договор, както и да използват тази информация единствено за целите на изпълнението. Страните ще считат за конфиденциална информацията съдържаща се в договора и информацията във връзка с начина на изпълнението му, както и всяка информация която се съдържа на хартиен или магнитен носител и е създадена или предоставена на някоя от страните във връзка с изпълнението на договора. Конфиденциална е и всяка информация, която е станала достъпна на някоя от страните по повод изпълнението на договора и която представлява ноу-хау, схеми на складове съответно схеми за достъп и охрана или фирмена тайна на другата страна, или която е определена изрично при предоставянето ѝ от съответната страна за конфиденциална. Конфиденциална е и информацията свързана с лични данни, станали известни на някоя от страните във връзка със сключването или изпълнението на договора.

11.2. Страните се съгласяват, че въпреки прекратяването на този договор поради каквато и да е причина, клаузите свързани с конфиденциалност, ще са в сила и задълженията във връзка с тях ще бъдат валидни за период от **2 (две) години** след прекратяване на договора.

11.3. Клаузите за конфиденциалност не се прилагат когато някоя от страните е длъжна да предостави информация по договора на компетентен държавен орган, който е поискал тази информация във връзка с правомощията му по закон. При предоставяне на информация по тази точка, страната която я дава е длъжна незабавно да уведоми писмено другата страна.

11.4. (1) Всяка от Страните се съгласява, че ще обработва личните данни („Лични данни“), посочени в настоящия договор на служителите-контактни лица на другата Страна, само и единствено за целите на обмен на данни и информация по договора, като никоя от Страните няма право да обработва Лични данни за други цели. Обработването на Лични данни от Страните се осъществява на територията на Република България. Не се допуска използването на каквото и да е оборудване за обработване на Личните данни, разположено извън определената Територия за обработване.

(2) Всяка от Страните се задължава да уведоми другата в случай:

а) на каквито и да е дейности по разследване, предприети от надзорен орган по защита на личните данни по отношение на дейността ѝ по обработване на Лични данни за целите на изпълнение на Договора;

б) че установи, че не е в състояние да изпълнява задълженията си относно обработването и защита на личните данни на другата Страна;

в) че установи каквото и да е нарушение на сигурността на обработването на Личните данни. Уведомлението за нарушение на сигурността следва да се извърши незабавно към другата Страна (но не по-късно от **3 (три) часа** от установяването му) и следва да съдържа минимум следната информация:

- описание на естеството на нарушението и на фактите, свързани с нарушението на сигурността на личните данни, включително, ако е възможно, категориите и приблизителния брой на засегнатите субекти на данни и категориите и приблизителното количество на засегнатите записи на лични данни;

- описание на евентуалните последици от нарушението на сигурността на личните данни;

- описание на предприетите или предлаганите от нея мерки за справяне с нарушението на сигурността на личните данни, включително по целесъобразност мерки за намаляване на евентуалните неблагоприятни последици.

(3) В случай че е обективно невъзможно да осигури в посочения в ал. 2, б. „в“ срок цялата необходима за уведомлението информация, съответната Страна уведомява в този срок другата като ѝ предоставя наличната към този момент информация и след съгласуване с нея допълва уведомлението.

(4) Всяка от Страните е задължена да обезщети вредите, които дадено лице може да претърпи в резултат на обработване на Лични данни от страна на някоя от тях, което обработване нарушава Регламент (ЕС) 2016/679 на Европейския парламент и на Съвета от 27 април 2016 година относно защитата на физическите лица във връзка с обработването на лични данни и относно свободното движение на такива данни или други

приложими законови разпоредби за защита на личните данни, освен ако последната не докаже, че по никакъв начин не е отговорна за вредите.

12. ЗАКЛЮЧИТЕЛНИ РАЗПОРЕДБИ

- 12.1. Договорът влиза в сила считано от датата на подписването му от страните.
- 12.2. Настоящият договор може да бъде изменян и/или допълван по инициатива на всяка една от страните чрез двустранно подписано споразумение, доколкото изменението и допълнението не влизат в противоречие с разпоредбите на ЗОП.
- 12.3. За случаи, неуредени с разпоредбите на настоящия договор, се прилагат: Търговският закон, ЗЗД и другите действащи в Република България нормативни актове.
- 12.4. За целите на този договор търговските адреси на страните са както следва:
- на ВЪЗЛОЖИТЕЛЯ:
Република България, гр. София 1784, бул. "Цариградско шосе" № 159, БенчМарк Бизнес Център.
 - на ИЗПЪЛНИТЕЛЯ:
Република България, гр. София 1784, бул. "Цариградско шосе" № 163
- 12.5. Ако някоя от страните промени посочените в предходната точка адреси, без да уведоми другата страна, последната не отговаря за не получените съобщения, призовки и други подобни.
- 12.6. Всички съобщения и уведомления на страните по настоящия договор ще се извършват само в писмена форма, като условие за действителност. Тази форма ще се счита за спазена, ако съобщението е изпратено по e-mail или факс, доколкото съществува техническа възможност за установяване на момента на получаване на съобщението/уведомлението чрез генериране на известие за доставяне от техническото средство на изпращане.
- 12.7. Неразделна част от настоящия договор са следните приложения:

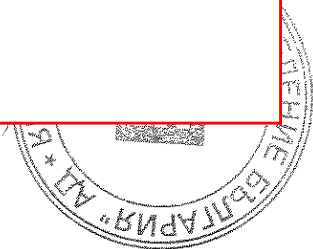
Неразделна част от настоящия договор са следните приложения:

1. Приложение 1 – Цени. Ценово предложение на Изпълнителя;
2. Приложение 2 – Техническа спецификация. Техническо предложение на Изпълнителя;
3. Приложение 3 – Списък с оторизираните от производителя на МПС сервизни центрове (бази);
4. Приложение № 4 – Гаранция за изпълнение.

Настоящият договор се състави в два еднакви оригинални екземпляра на български език – по един за всяка от страните, които след като се запознаха с него и приеха съдържанието му го подписаха чрез своите представители, както следва:

ВЪЗЛО

На основание чл.36а ал.3 от ЗОП



ИЗПЪЛНИТЕЛ:

На основание чл.36а ал.3 от ЗОП

До „ЧЕЗ Разпределение България“ АД
гр. София, бул. „Цариградско шосе“ № 159

ЦЕНОВО ПРЕДЛОЖЕНИЕ
за участие в „открита“ по вид процедура за възлагане на обществена поръчка по
Обособена позиция № 1 с предмет: „Доставка на нови неупотребявани високопроходими
автомобили с товарен отсек тип „пикап“

От: „ТОЙОТА БАЛКАНС“ ЕООД, ЕИК/БУЛСАТ 130106252, със седалище град София 1784 и адрес за кореспонденция: бул. „Цариградско шосе“ № 163, тел.: 02/ 48 97 153, факс: 02/806 42 90, e-mail: yasen.popov@toyota.bg - участник в процедура за възлагане на обществена поръчка с предмет: „Доставка на нови неупотребявани високопроходими автомобили за нуждите на „ЧЕЗ Разпределение България“ АД“, Обособена позиция № 1, референтен № PPD19-014, предлагам следното ценово предложение:

Цената за доставка на:

Вид на МПС	Цената за един брой в лева, Без ДДС
Марка: Тойота (Toyota) Модел: Хайлукс (Hilux) Производител: Тойота Мотор Европа (Toyota Motor Europe NV/SA) Страна на произход: Южноафриканска република (ЮАР)	40 890.00 (четиридесет хиляди осемстотин и деветдесет лева и 0 стотинки) лева

Декларирам, че предлаганата единична цена е определена при пълно съответствие с условията за образуването и от документацията за участие и включва всички разходи по изпълнение на поръчката с включени: мита, такси, придружаваща документация, транспортни, технически и всички други съпътстващи доставката разходи, включително вложен труд и услуги по регистрацията в КАТ (без таксите).

Приемаме предложения от Вас начин на плащане, а именно: плащането да се извършва по банков път, с платежно нареждане, в български левове, чрез банков превод, в срок до 60 (шестдесет) календарни дни, считано от датата на представяне на фактура за стойността на доставката в оригинал, изготвена съгласно Закона за счетоводството, придружена с двустранно подписан предавателно-приемателен протокол.

Обработване и съхранение на лични данни:

Във връзка с приложението на Регламент (ЕС) 2016/679 на Европейския парламент и на Съвета от 27 април 2016 г. относно защитата на физическите лица във връзка с обработването на лични данни и относно свободното движение на такива данни и за отмяна на Директива 95/46/ЕО, считано от 25.05.2018 г., съм информиран, че Възложителят (включително чрез неговия помощен орган, а именно назначената за провеждане на поръчката оценителна комисия) ще обработва и съхранява личните ми данни, посочени в настоящото Предложение за изпълнение на поръчката, за целите на провеждане на обществената поръчка, като за целта ще предприеме всички необходими мерки за защита на личните ми данни, според действащата нормативна уредба.

Дата: 11.06.20

На основание чл.36а ал.3 от ЗОП

Подпис и печат

Име и Фамилия
на „Тойота Бал

На основание чл.36а ал.3 от ЗОП

София

Техническа спецификация за обособена позиция № 1 с предмет: „Доставка на нови неупотребявани високопроходими автомобили с товарен отсек тип „пикап“

1.1. Минимални работни изисквания:

Технически характеристики	Минимално изискване
МПС	високопроходим (джип)
Тип	двойна кабина, пикап (покрит)
Гориво	дизел
Мощност ДВГ	минимум 100 kW
Работен обем на двигателя	максимум 2600 cm ³
Задвижване	пълно (4x4)
Скоростна кутия	ръчна
Брой предавки	минимум 5
Брой врати	4
Брой места + място на шофьора	минимум 4+1
Хардтоп неостъклен	да
Обем на каросерията	минимум 1000 л.
Товароносимост	минимум 1000 кг.
Предни спирачки	да, дискови
Размер джанти	минимум 16 цола
Просвет	минимум 220 мм
ABS (anti-lock braking system)	да
Системата за защита от прибоксуване (Traction Control System)	да
Сервоусилвател на волана	да
Разход на гориво - комбиниран	по-малък или равен на 7.7 л./100 км.
Боя	основен цвят (бял)
Защита от корозия (лаково покритие)	да
Екологичен стандарт	минимум EURO VI (или еквивалент)

Минимални функционални изисквания за оборудване:

- Airbag за водача и пътника до него;
- Триточкови предпазни колани (предни и задни места);
- Задна светлина за мъгла;
- Предни чистачки с пръскачи;
- Външни странични огледала с подгряване;
- Предни електрически стъкла;
- Сенници за предното стъкло;
- Бордкомпютър, даващ информация за среден разход на гориво, моментен разход гориво, оставащ пробег до следващо зареждане на автомобила с гориво и др.;
- Оборотомер;
- Индикатор за ниво на масло;
- Аудио система с радиоприемник нисък клас;
- Климатик с регулиране на степени и температурата;
- Парно с регулиране на степени и температурата;
- Осветление на купето;
- Облегалки за глава с регулиране - предни седалки;

- Централна конзола с интегриран подлакътник;
- Тапицерия нисък клас;
- Извод 12 V;
- Метална предпазна кора под двигателя;
- Калобрани на предни и задни колела;
- Теглич;
- Централно заключване с дистанционно управление;
- Резервен ключ с дистанционно управление за централно заключване;
- Комплект гумирани стелки тип "леген";
- 4 бр. нови гуми;
- Пълноразмерно резервно колело с инструменти за подмяна;
- Аварийен комплект (аптечка, триъгълник, пожарогасител, светлоотразителна жилетка);
- Монтирана (трайно прикрепена) на покрива на автомобила стойка за стълба. Стойката да осигури безопасно закрепяне на стълбата при транспорт. Характеристики на стълбите, предвидени за поставяне на стойките:
 - дължина - 4 м. (в положение прегъната на три);
 - ширина - 46 см.;
 - тегло - 25,6 кг.;

ВЪЗЛОЖ

На основание чл.36а ал.3 от
ЗОП



ИЗПЪЛНИТЕЛ:

На основание чл.36а ал.3 от ЗОП

Тойота Балканс ЕООД

До „ЧЕЗ Разпределение България“ АД
гр. София, бул. „Цариградско шосе“ № 159

ПРЕДЛОЖЕНИЕ ЗА ИЗПЪЛНЕНИЕ НА ПОРЪЧКАТА
за участие в „открита“ по вид процедура за възлагане на обществена поръчка
Обособена позиция № 1 с предмет: „Доставка на нови неупотребявани високопроходими
автомобили с товарен отсек тип „пикап“

От: „ТОЙОТА БАЛКАНС“ ЕООД, със седалище град София 1784 и адрес за кореспонденция бул. „Цариградско шосе“ № 163, тел.: 02/ 48 97 153, факс: 02/806 42 90, e-mail: yasen.popov@toyota.bg,

Уважаеми госпожи и господа,

аз долуподписаният Ясен Светозаров Попов, в качеството си на пълномощник на Мария Рашкова Димова – Управител на „Тойота Балканс“ ЕООД, на „Тойота Балканс“ ЕООД, ЕИК/БУЛСАТ 130106252 - участник в процедура за възлагане на обществена поръчка с предмет: „Доставка на нови неупотребявани високопроходими автомобили за нуждите на „ЧЕЗ Разпределение България“ АД“, референтен № PPD19-014

Декларирам, че ще изпълним предмета на обществената поръчка в съответствие с техническата спецификация на Възложителя от глава II. „Техническа спецификация. Изисквания и условия на възложителя към изпълнение на предмета на поръчката“ от документацията, изискванията и условията описани в проекта на договор и приложенията към него.

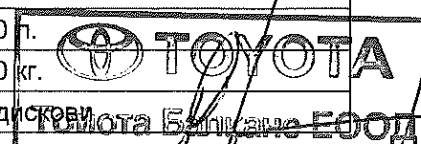
Декларираме, че ако бъдем избрани за изпълнител доставяните от нас МПС ще са нови, неупотребявани, покриват минималните изисквания на Възложителя за **Обособена позиция № 1**, отговарят на техническите спецификации: работни характеристики и функционални изисквания, относно минималните изисквания за оборудване, минималните изисквания към срокове и обхвата на гаранция за МПС и са напълно окомплектовани и готови за експлоатация.

МПС, които предлагаме в настоящата оферта за **Обособена позиция 1** са:

Марка:	Тойота (Toyota)
Модел:	Хайлюкс (Hilux)
Производител;	Тойота Мотор Европа (Toyota Motor Europe NV/SA)
Страна на произход	Южноафриканска република (ЮАР)

и покриват следните работни изискванията на Възложителя, а именно:

Технически характеристики	Минимално изискване	Гарантирано предложение на участника
МПС	високопроходим (джип)	високопроходим (джип)
Тип	двойна кабина, пикап (покрит)	двойна кабина, пикап (покрит)
Гориво	дизел	дизел
Мощност ДВГ	минимум 100 kW	110 kW
Работен обем на двигателя	максимум 2600 cm ³	2393 cm ³
Задвижване	пълно (4x4)	пълно (4x4)
Скоростна кутия	ръчна	ръчна
Брой предавки	минимум 5	6 предавки
Брой врати	4	4
Брой места + място на шофьора	минимум 4+1	4+1
Хардтоп неостъклен	да	да
Обем на каросерията	минимум 1000 л.	2000 л.
Товароносимост	минимум 1000 кг.	1040 кг.
Предни спирачки	да, дискови	да, дискови

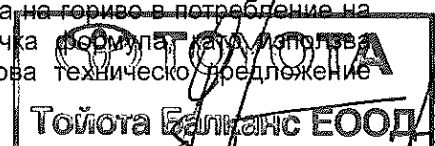


Размер джанти	минимум 16 цола	17 цола
Просвет	минимум 220 мм	225 мм
ABS (anti-lock braking system)	да	да
Системата за защита от прибоксуване (Traction Control System)	да	да
Сервоусилвател на волана	да	да
Разход на гориво - комбиниран	по-малък или равен на 7.7 л./100 км.	7.0 л./100 км
Боя	основен цвят (бял)	основен цвят (бял)
Защита от корозия (лаково покритие)	да	да
Екологичен стандарт	минимум EURO VI (или еквивалент)	EURO VI

и отговарят на следните изисквания за оборудване:

№	Оборудване
1	Airbag за водача и пътника до него;
2	Триточкови предпазни колани (предни и задни места);
3	Задна светлина за мъгла;
4	Предни чистачки с пръскачи;
5	Външни странични огледала с подгряване;
6	Предни електрически стъкла;
7	Сенници за предното стъкло;
8	Бордкомпютър, даващ информация за среден разход на гориво, моментен разход гориво, оставащ пробег до следващо зареждане на автомобила с гориво и др.;
9	Оборотомер;
10	Индикатор за ниво на масло;
11	Аудио система с радиоприемник нисък клас;
12	Климатик с регулиране на степени и температурата;
13	Парно с регулиране на степени и температурата;
14	Осветление на купето;
15	Облегалки за глава с регулиране - предни седалки;
16	Централна конзола с интегриран подлакътник;
17	Тапицерия нисък клас;
18	Извод 12 V;
19	Метална предпазна кора под двигателя;
20	Калобрани на предни и задни колела;
21	Теглич;
22	Централно заключване с дистанционно управление;
23	Резервен ключ с дистанционноуправление за централно заключване;
24	Комплект гумирани стелки тип леген;
25	4 бр. нови гуми;
26	Пълноразмерно резервно колело с инструменти за подмяна;
27	Аварийен комплект (аптечка, триъгълник, пожарогасител);
28	Монтирана (трайно прикрепена) на покрива на автомобила стойка за стълба. Стойката ще осигури безопасно закрепяне на стълбата при транспорт. Характеристики на стълбите, предвидени за поставяне на стойките: • дължина - 4 м. (в положение прегъната на три); • ширина - 46 см.; • тегло - 25,6 кг.;

Във връзка с изпълнението на чл. 47, ал. 5 от ЗОП за установяване на съответствието на предложеното превозно средство и изискването на възложителя по отношение на потребление на енергия, изразяваме съгласие възложителят да преобръща разхода на гориво в потребление на енергия по посочената в документацията за обществената поръчка формула за изчисляване на данните за комбиниран разход на гориво от приложения към това техническо предложение документ от производителя на превозно средство.



Предлагаме следните срокове и обхват на гаранцията за МПС за **Обособена позиция 1** както следва:

- 1) Стандартната гаранция измерена във време е **72 (седемдесет и два) месеца** и стандартната гаранция измерена в пробег е **200 000 (двеста хиляди) км** след датата посочена в предавателно-приемателният протокол, подписан при доставката (което от събитията настъпи първо по време).
- 2) При поява на материални и производствени дефекти в срока на стандартната гаранция на МПС ще бъдат отремонтирани или сменени безплатно всички дефектирани детайли по МПС, обект на гаранционните условия.
- 3) Приемаме дейностите по репатриране на дефектирало МПС в гаранция да са за сметка на Изпълнителя.
- 4) Гаранцията на покритията на боядисаните повърхности е **36 месеца**, независимо от пробега, след датата посочена в предавателно-приемателният протокол, подписан при доставката. В случай, че се констатира корозия по видимите боядисани повърхности за периода на гаранцията за покритията ще бъдат ремонтирани или сменени безплатно всички дефектирани детайли по МПС, обект на гаранционните условия.
- 5) Гаранция срещу корозия по каросерията (корозия по металните и конструктивни елементи) е **10 години**, независимо от пробега, след датата посочена в предавателно-приемателният протокол, подписан при доставката. В случай, че се констатира корозия по металните и конструктивни елементи ще бъдат ремонтирани или сменени безплатно всички дефектирани детайли по МПС, обект на гаранционните условия.
- 6) Срокът за отстраняване на неизправности, възникнали поради фабрични дефекти на части на МПС или в следствие от тях през време на гаранционният срок е до **5 (пет) работни дни** от датата на уведомяване на изпълнителя.

Декларираме, че ще извършим следните дейности по изпълнение предмета на поръчката:

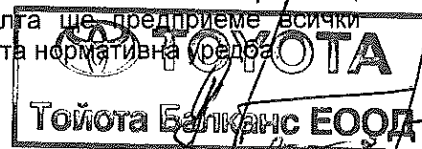
- 1) Срокът за първоначалната доставка и предаване на МПС на Възложителя ще е **90 (деветдесет) календарни дни**, считано от датата на поръчката за доставка.
- 2) Регистрация в КАТ на доставяните от нас МПС, като таксите ще са за сметка на Възложителя.
- 3) Фактическото предаване на МПС при доставката ще се документира със съставяне на предавателно-приемателен протокол.
- 4) Всяко доставено МПС ще е придружено с ръководство за експлоатация на български език, сервизна книжка и документи за гаранция.
- 5) Задължаваме се за срока на стандартната гаранция на доставените МПС да извършваме техническото им обслужване, като за гаранционното обслужване и техническата поддръжка ще се ползват услугите на оторизирани от производителя на оферирани от нас марки МПС сервизни бази.
- 6) Задължаваме се да следим за надлежното попълване на сервизната книжка, съпровождаща всяко МПС за срока на неговата гаранционна поддръжка.
- 7) Задължаваме се да дадем подробни инструкции, относно задълженията на Възложителя, като собственик, за поддръжката и сервиза на МПС.

Приложения:

- 1) **Информация и/или документи, каталози, брошури и/или друга документация за предлаганите МПС**, които да съдържат информация за характеристиките посочени в таблицата за техническата спецификация. Информацията ~~е~~ не е представена на електронен носител – **продуктов каталог на оферирани автомобили по Обособена позиция № 1**, заверено от участника копие. (ненужното се зачертава)
- 2) **Документ от завода производител, удостоверяващ разхода на гориво (комбиниран) за предложеното МПС – Сертификат за съответствие на аналогичен на предлаганите автомобили по Обособена позиция № 1**, заверено от участника копие.

Обработване и съхранение на лични данни:

Във връзка с приложението на Регламент (ЕС) 2016/679 на Европейския парламент и на Съвета от 27 април 2016 г. относно защитата на физическите лица във връзка с обработването на лични данни и относно свободното движение на такива данни и за отмяна на Директива 95/46/ЕО, считано от 25.05.2018 г., съм информиран, че Възложителят (включително чрез неговия помощен орган, а именно назначената за провеждане на поръчката оценителна комисия) ще обработва и съхранява личните ми данни, посочени в настоящото Предложение за изпълнение на поръчката, за целите на провеждане на обществената поръчка, като за целта ще предприеме всички необходими мерки за защита на личните ми данни, според действащата нормативна уредба.



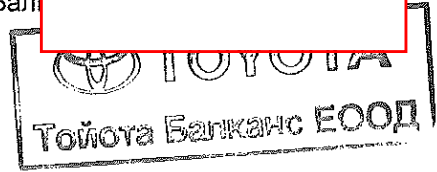
Дата: 11.06.2019 година

Подпис и печат

Име и Фамилия
на „Тойота Бал

МК

На основание чл.36а ал.3 от
ЗОП



A handwritten signature in black ink, consisting of a large, stylized initial 'S' followed by a vertical line.

A handwritten signature in black ink, appearing to be a cursive name.

A handwritten signature in black ink, consisting of a large, stylized initial 'S' followed by a vertical line.

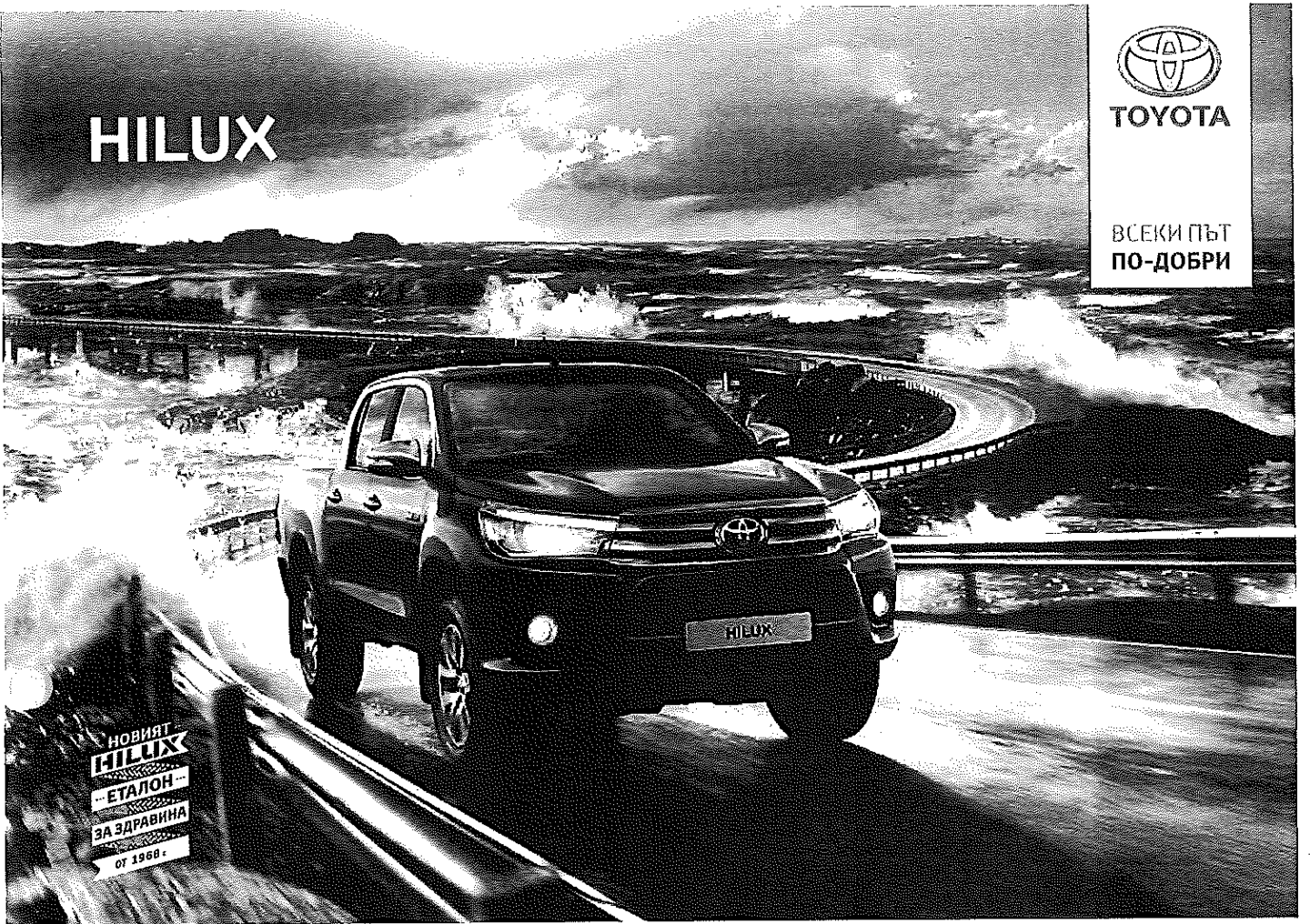
A small handwritten mark or signature at the bottom right corner of the page.



TOYOTA

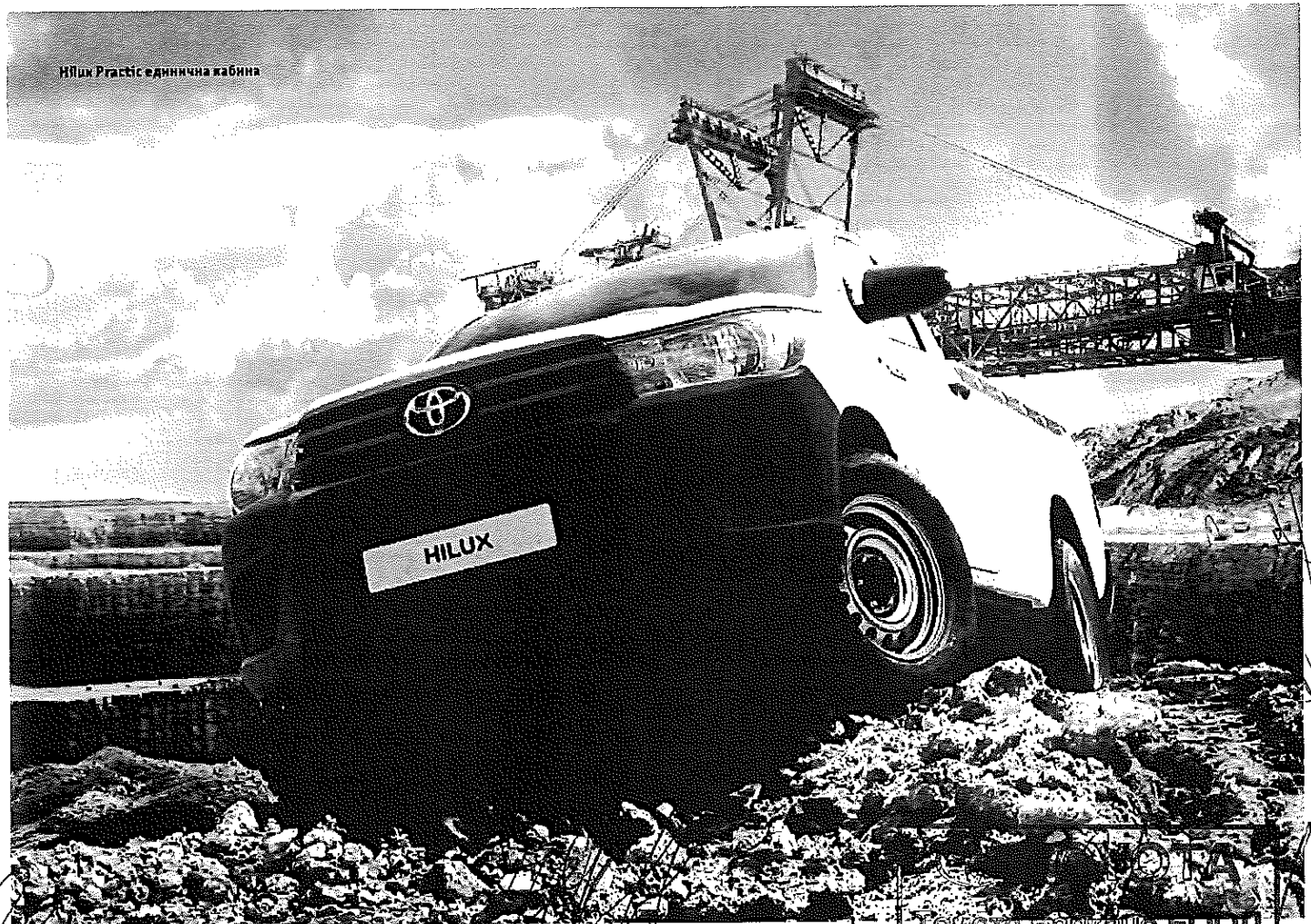
ВСЕКИ ПЪТ
ПО-ДОБРИ

HILUX



НОВИЯТ
HILUX
— ЕТАЛОН —
ЗА ЗДРАВИНА
ОТ 1968.

Hilux Proactive единична кабина



ВЯРНО С ОРИГИНАЛА

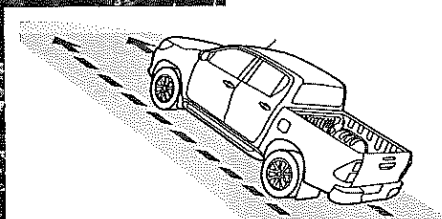
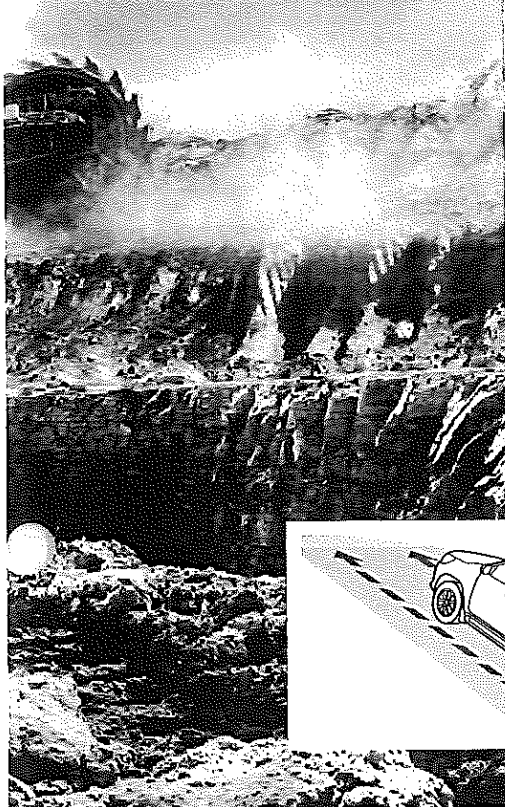
ТОЙОТА
Тойота Балканска ЕООД

13

ОФИС ПАРКИНГ

КАЧЕСТВО, ИЗДРЪЖЛИВОСТ И НАДЕЖДНОСТ - НИКОЙ ТЕРЕН НЕ Е ДОСТАТЪЧНО ТРУДЕН

Забравете тежките дни в офиса - независимо дали е изправен пред труден терен или стресовите от ежедневието, нищо не може да смути новия Hilux. Защото този пикап е по-здрав от когато и да е. Базиран на легендарната сила и надеждност на Hilux, шасито и корпусът с нов дизайн са проектирани да осигурят стабилност, докато по-издръжливата и по-широка ходова част осигурява по-висока степен на защита. Всъщност, всички Hilux компоненти са направени, за да устоят на най-суровите изпитания. Най-новото шаси допринася и за подобреното управление и комфорт по време на шофиране, съчетано с ново окачване и преизчислени предавателни числа на трансмисията. Винаги можете да разчитате на активния тракшън контрол (A-TRC) и на заключващият се заден диференциал, за да осигурите оптимално сцепление, когато преминавате през тежък терен. Всички тези подобрения допринасят за уникалното чувство на безпроблемно шофиране върху всякакъв терен.



Системата Hill-start Assist Control (HAC) задържа действието на спирачките до 5 секунди след освобождаване на педала, за да подпогне плавното потегляне по стръчни наклони, без автомобилът да потегля назад.

3

КОРНФЛЕЙКС ЗА ЗАКУСКА

РАБОТИ УСИЛЕНО, ТЕГЛИ БЕЗПРОБЛЕМНО

Казват, че закуската е най-важното ядене за деня. Затова, ако се чудите откъде Hilux притежава такава сила, отговорът е очевиден: този невероятен пикап е проектиран най-вече като работен автомобил с теглителен капацитет от 3.5 тона за Единична и Удължена кабина (3.2 тона за двойна кабина). Докато въртящият момент е увеличен, охладителната способност на двигателя и на трансмисията са подобрени за безпроблемно теглене. Независимо дали теглите товари, друг автомобил или каравана, новият Hilux се справя безпроблемно. Trailer Sway Control (TSC) системата осигурява стабилността, като се справя със страничния вятър или неравности по пътя.



Сега с по-висок въртящ момент и до 3.5 тона теглителна сила, новият Hilux е способен да тегли всякакви товари безпроблемно.

ВЯРНО С ОРИГИНАЛА

Тойота Балканс ЕООД

14



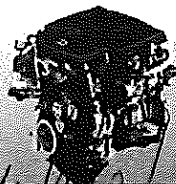
На снимката: Hilux Style

ВРЕМЕ ЗА ИГРИ

ЗАПОЗНАЙТЕ СЕ С ВЛАСТЕЛИНА НА ВЪРТЯЩИЯ МОМЕНТ

Hilux предизвиква представата за сила с чисто новия си дизелов двигател. 2.4 литровия D-4D се представя отлично благодарение на новата технология, която драстично увеличава въртящия момент при ниски и средни скоростни диапазони и дава безпрецедентно ускорение. Той допринася и за изключителния теглителен капацитет на Hilux. Този двигател е проектиран да поддържа нивата на шум ниски и ефективността висока. Подобрената звукова изолация може да те накара да забравиш, че шофираш пикап. Същото важи за ефикасните нови 6-степенни автоматична и механична трансмисии, които допринасят за усещане като в луксозен SUV автомобил.

2.4-литровия дизелов двигател демонстрира отлично представяне при въртящия момент на ниски и средни обороти, което се изразява в отлично ускорение. Консумацията на гориво е намалена, докато нивото на шум е сведено до минимум.



ВЯРНО С ОРИГИНАЛА

ТОЙОТА
Тойота Балканс ЕООП

DIESEL

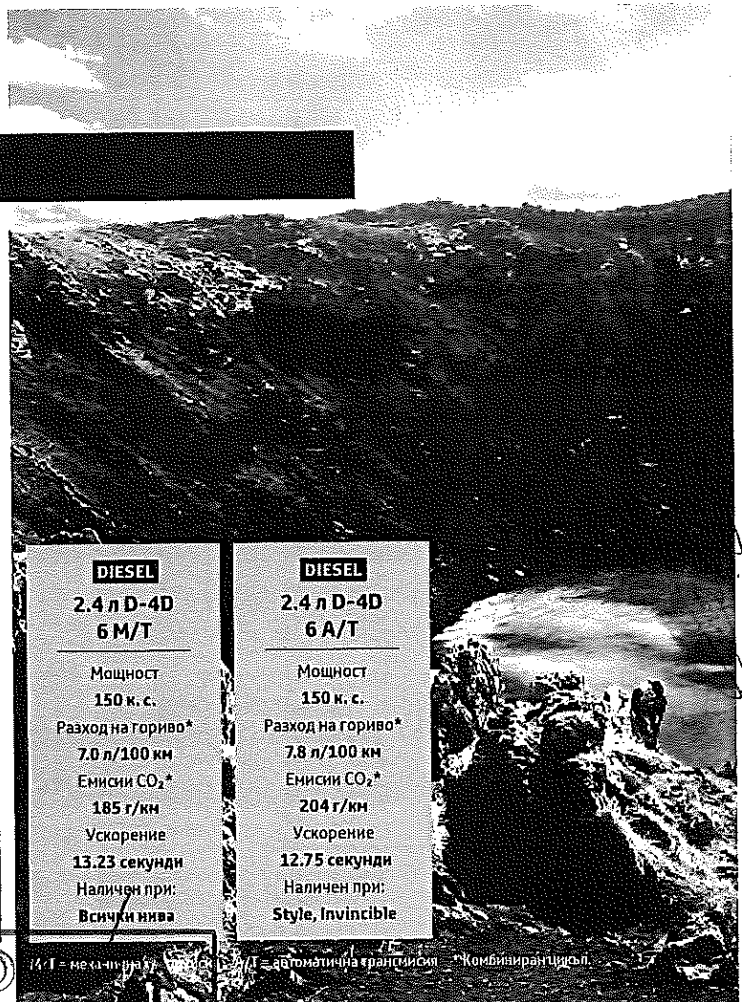
2.4 л D-4D 6 M/T

Мощност
150 к. с.
Разход на гориво*
7.0 л/100 км
Емисии CO₂*
185 г/км
Ускорение
13.23 секунди
Наличен при:
Всички нива

DIESEL

2.4 л D-4D 6 A/T

Мощност
150 к. с.
Разход на гориво*
7.8 л/100 км
Емисии CO₂*
204 г/км
Ускорение
12.75 секунди
Наличен при:
Style, Invincible



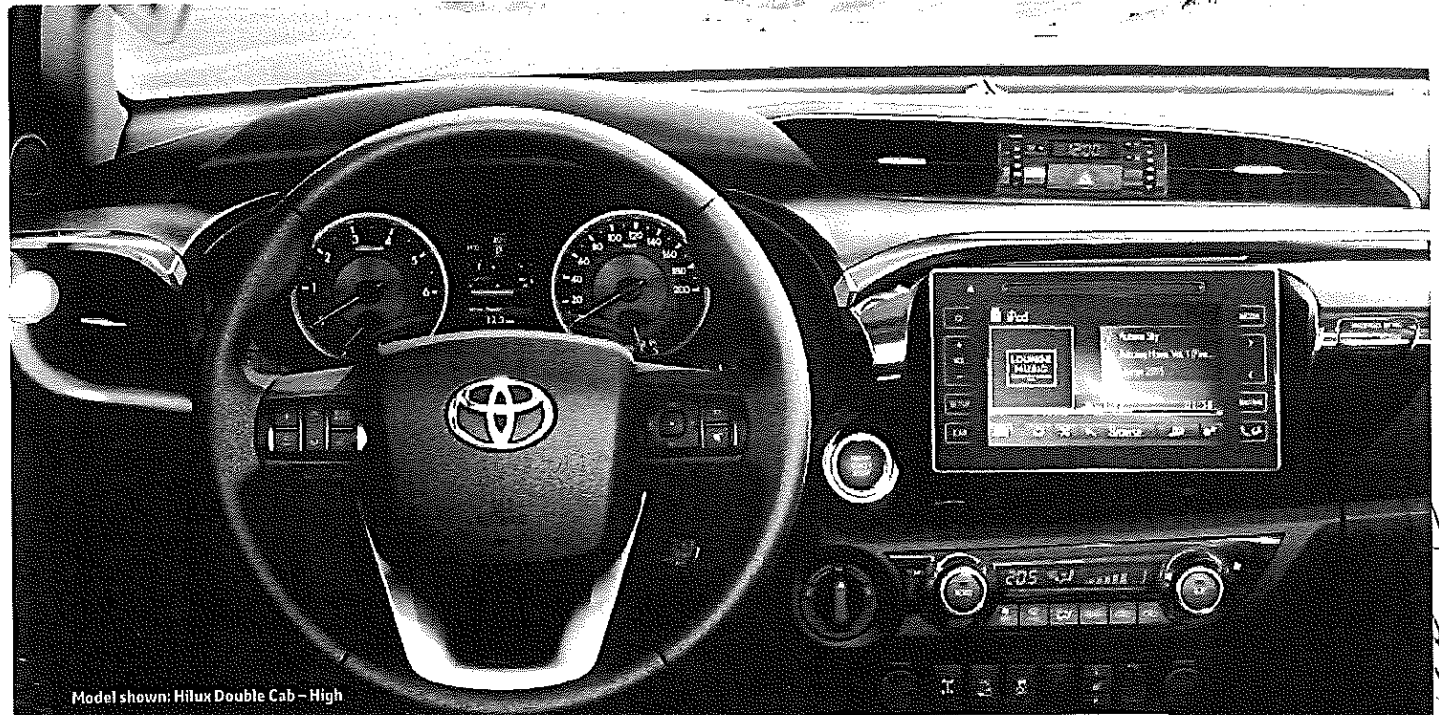
M/T = механична трансмисия

A/T = автоматична трансмисия

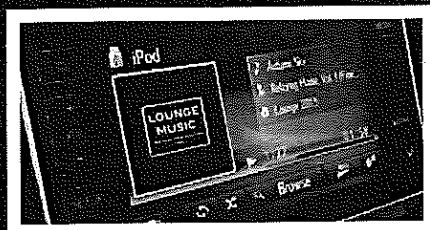
* Комбиниран цикъл.




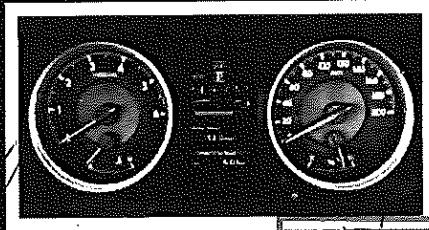
На снимката: Hilux Double Cab, двойна кабина




Model shown: Hilux Double Cab – High




Toyota Touch® 2
 Тази мултимедийна система ви помага в свят от информация и забавления под формата на 7" таблет. Просто превключвате между отделните екрани, за да достигнете желаната функция.




Мултиинформационен дисплей
 Новият цветен мултиинформационен дисплей ви предоставя важна информация за пътуването.

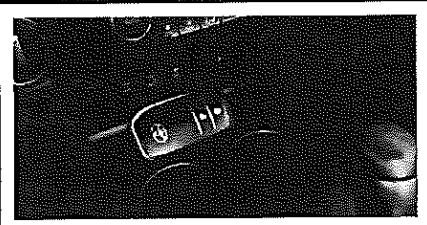
ДОБЪР ПЪТ С ОРИГИНАЛА

Toyota Банката ЕООТ

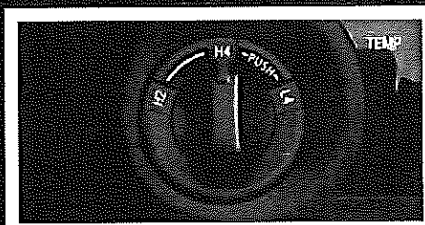
КОНТРОЛНА ЗАЛА

НОВО ИЗМЕРЕНИЕ НА ПИКАП ТЕХНОЛОГИЯ

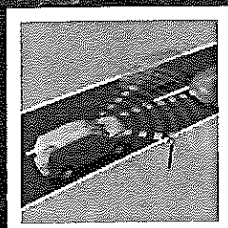
Hilux е оборудван с иновативна технология, проектирана за да направи всяко пътуване по-комфортно. Например Toyota Touch® 2 мултимедията със сензорен екран, в стил таблет, който комбинира множество функции. Той може да бъде свързан с подобрена аудио система, а вие можете да регулирате височината на звука от волана. Друга характеристика на Hilux е новият 4.2" мултиинформационен дисплей на приборното табло, който включва 3D съобщения, които ви помагат да шофирате по-ефективно. На него можете да контролирате борд компютъра, който показва важна информация за пътуването. Всички тези функции имат лесен достъп от удобните контроли на волана.



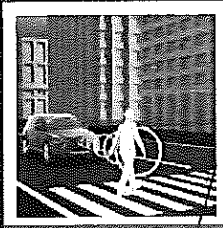
Smart Entry & Start System
Системата ви позволява да отключите автомобила чрез бутон на дръжката. Start/stop бутонът стартира двигателя. Само трябва да носите ключа със себе си.



Превключвател за режими на шофиране
За по-голямо удобство, Hilux вече разполага и с превключвател на режимите на шофиране, вместо досегашния лост.



Toyota Safety Sense
Toyota Safety Sense добавя активни системи за безопасност, за да превърне вашето пътуване в безгрижно и спокойно изживяване. Три от тези технологии са в сърцевината на Toyota Safety Sense – системата за предотвратяване на сблъсък с разпознаване на пешеходци, сигнализация за напускане на лентата за движение и асистент за разпознаване на пътните знаци.

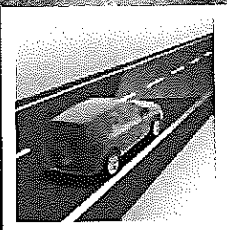


Система за предотвратяване на сблъсък с разпознаване на пешеходците
Когато бъде открита вероятност за сблъсък, системата предупреждава с аудио и визуални сигнали, като задържа и спирачния асистент. Ако шофьорът не реагира навреме, спирачките реагират автоматично, за да предотвратят или олекотят сблъсъка.

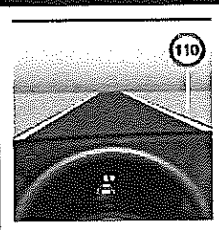
АЗ ПЕЯ ПОД ДЪЖДА

ВИСОКОКАЧЕСТВЕНА СИСТЕМА ЗА БЕЗОПАСНОСТ

Когато нещата загубят, Hilux блесва със своите способности. Той е проектиран да издържи и в най-трудните ситуации. Оборудван със системата Toyota Safety Sense за активна безопасност, включваща Pre-Collision система за предотвратяване на челен сблъсък с разпознаване на пешеходци, Lane Departure Alert система предупреждаваща за напускане на лентата за движение, и Road Sign Assist асистент за разпознаване на пътническите знаци, за по-безопасно и спокойно шофиране. Новопроектираните шаси и корпус са изградени от висококачествена стомана, за да осигурят защитата пътниците в случай на злополука. Другите активни технологии за безопасност включват електронната системата за стабилност (VSC) и седем въздушни възглавници за отлична безопасност.

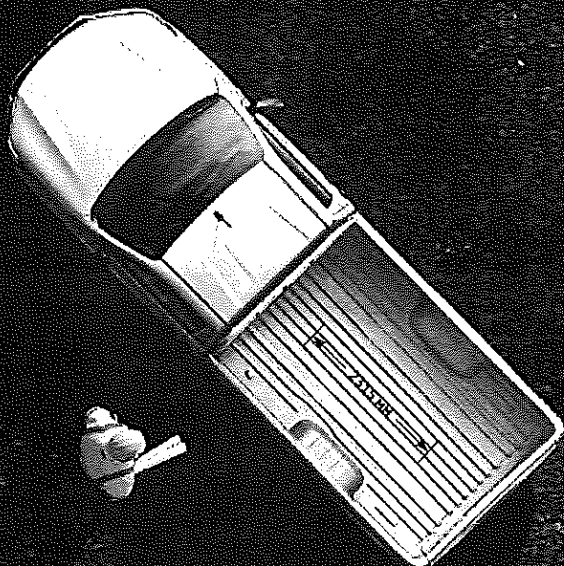


Сигнализация за напускане на лентата на движение
Засича накланяването на лентата за движение и уведомява водача със звуков и визуален сигнал.

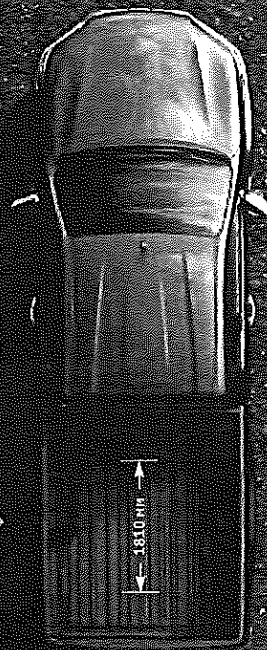


Асистент пътни знаци
Разпознава и визуализира информацията за пътническите знаци, подавайки аудио и визуален сигнал при неспазването им.

На снимката: Hilux Invincible двойна кабина



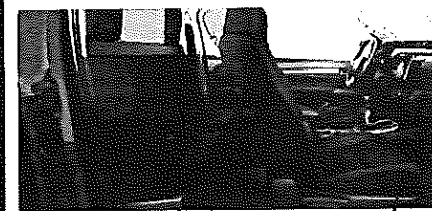
Единична кабина



Удължена кабина



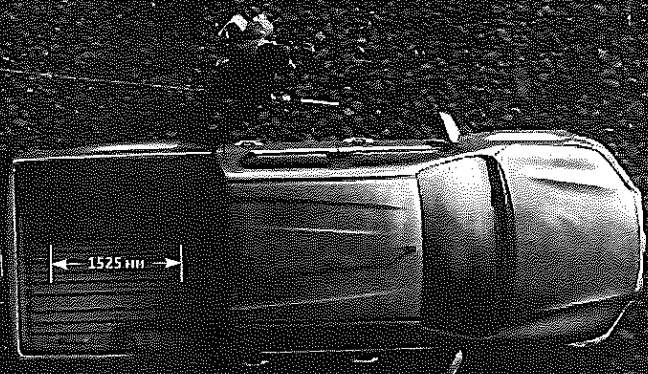
Товароносимост 1,030 кг
Обща маса 3,080 кг
Двигател 2.4л D-4D
Задвижване 2WD/4WD
Трансмисия 6M/T



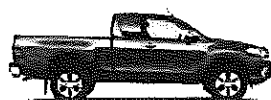
ОСНОВИ НА ТОВАРЕНЕТО

БАГАЖНИК ЗА ВСИЧКИТЕ ВИ НУЖДИ

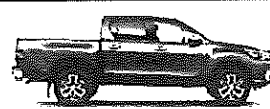
Новият Hilux има товарна част, подходяща за всяко предназначение. Каквато и работа да вършите, Hilux е перфектният автомобил за вас. Интериорът е новопроектиран с повече място за всички пътници. На предните седалки има по-голямо пространство за раменете и главата. Регулирането на местата също е с увеличен диапазон за по-голямо удобство. Налично е и по-голямо пространство за краката на задните седалки, допринасящо за спокойното и комфортно пътуване, до следващото приключение с Hilux.



Двойна кабина



Товароносимост 1,025 кг
Обща маса 3,150 кг
Двигател 2.4л D-4D
Задвижване 4WD
Трансмисия 6M/T



Товароносимост 1,040 кг
Обща маса 3,210 кг
Двигател 2.4л D-4D
Задвижване 4WD
Трансмисия 6M/T и 6A/T



ВИНАГИ СТИЛЕН, БЕЗ ЗНАЧЕНИЕ ОТ ЦВЕТА



040 Бяло



218 Черен металик*

* Боя металик.



070 Перлено бяло*



1D6 Сребристо*



1G3 Графитено сиво*



3T6 Огнено червено*



4V8 Авангард бронз*



8X2 Морско синьо*

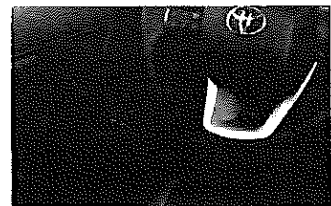
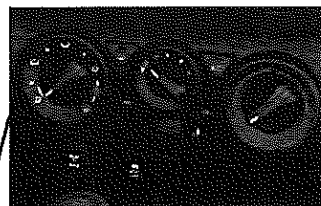
НИВО

PRACTIC



Оборудването включва:

- Халогенни рефлекторни фарове с автоматично включване (сензор за светлина)
- Стилизиран сребристи стонанени колела с гуми за всякакъв терен 265/65 R17
- Предни и задни калобрани
- Отопляеми странични огледала (черни)
- Цяла предна седалка за двама души с покритие от PVC
- Уретов волан, регулиращ се по височина и дълбочина
- Оригинални гумени стелки
- Климатична система с поленов филтър и филтър за чист въздух
- Радио CD/MP3/WMA с Aux-in и USB входове, 2 тонколони и антена + Bluetooth
- Алармена система и имобилайзер
- Система за намаляване на поднасяне при теглене на ремарке (TSC)
- 12 V електрически извод отпред
- Допълнителна защита на ходовата част
- Вградени куки за багаж в товарното отделение
- Монохромен мултиинформационен LCD дисплей в приборното табло
- Бутони за управление на аудиото и телефона от волана
- Подлакътник с калък и кутия за вещи, поставки за чаши и заключваща се жабка
- Брони, огледала и дръжки на вратите в черен цвят



ВЯРНО С ОРИГИНАЛА


TOYOTA
 Тойота Балканс ЕООД

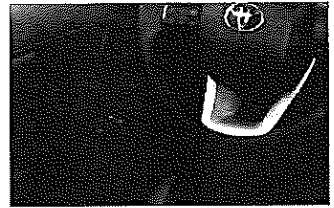
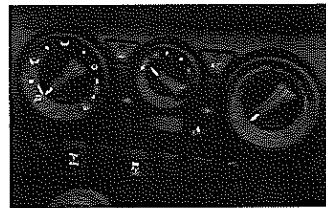
НИВО

COMFORT



Оборудването на ниво Practic плюс:

- Стилизирани черни стоманени колела с гуми за всякакъв терен 265/65 R17
- Широка предна броня в черен цвят и широки калници
- Черни странични огледала с електрическо управление и отопление
- Заключване на задната врата на товарното отделение
- Текстилни предни и задни седалки
- Мигачи, интегрирани в страничните огледала
- Подсилено окачване
- Блокиране на задния диференциал
- 4 тонколони
- Тонирани в зелено странични и задно стъкло
- Отделна седалка за пътника отпред
- Централен подлакътник с капак и поставка за чаша за задните места
- Отопление за краката на задните пътници
- Предни и задни електрически прозорци
- Ръкохватки над главите и пред вратите за пътниците отпред и отзад



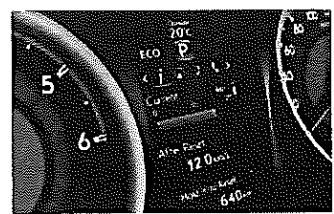
НИВО

STYLE



Оборудването на ниво Comfort плюс:

- Toyota Touch 2 мултимедийна система:
 - 7.0" цветен, сензорен WVGA дисплей (480 x 800) с интуитивен интерфейс за местене и прелистване на менюта, подобно на смартфон, и 20 европейски езика
 - Аудиосистема с 6 високоговорителя
 - Вграден в таблото радио с FM / AM тюнер, CD-плейър с един слот (MP3/WMA/DAB)
 - USB и аудио входове за свързване на iPod® и други преносими MP3 устройства
 - Bluetooth® свързаност с мобилни телефони за разговори със свободни ръце, за възпроизвеждане на музика и за автоматично сваляне на телефонния указател
 - Визуализиране на информацията от борд компютъра и настройките на автомобила
 - Задна камера за подпомагане на паркирането с визуализация на дисплея
- Електрически сгъваеми и отопляеми огледала
- 4.2" мултиинформационен дисплей - борд компютър
- Кожен волан с управление на аудио системата от волана
- Фарове за мъгла и дюзи за почистване на фаровете
- Хромирани странични огледала с електрическо регулиране, прибиране и отопление
- Хромирани радиаторна решетка и задна броня
- Хромирани външни и вътрешни дръжки на вратите
- Алуминиеви колела 265/65 R17 7.5J
- Автопилот (Cruise Control)
- Асистент за движение при стръмно спускане (DAC)
- 220V електрически извод в купето



Handwritten signature or mark.

ВЯРНО С ОРИГИНАЛА

Тойота Балканс ЕООД

21

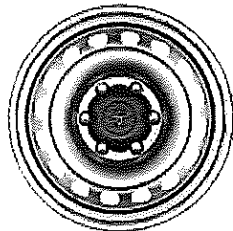
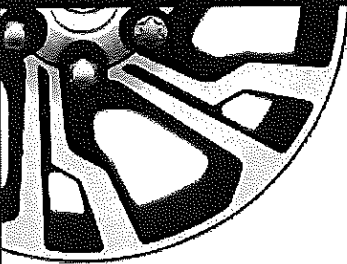
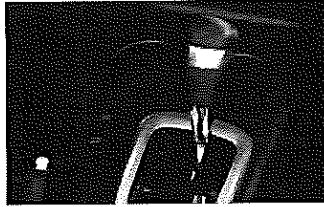
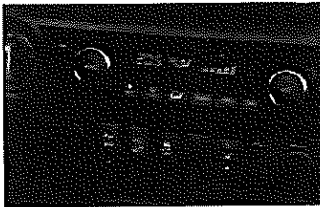
НИВО



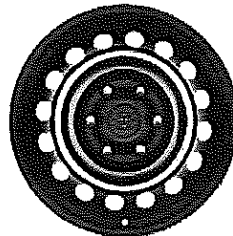
INVINCIBLE

Оборудването на ниво Comfort плюс:

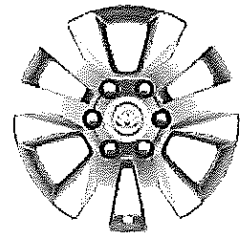
- Toyota Safety Sense система за активна безопасност, включваща:
 - Pre-Collision System (PCS) - система за активна безопасност
 - Lane Departure Alert (LDA) - асистент, следящ за напускане на лентата за движение
 - Road Sign Assist (RSA) - асистент, който следи пътният знаци
 - Automatic High-Beam (AHB) - автоматично превключване между къси и дълги светлини
 - Круиз контрол – поддържа предварително зададена скорост, без да се налага да държите натиснат педала на газа
 - Pedestrian Detection – регистрира пешеходци и задейства спирачната система с цел избягване на сблъсък
 - LED фарове с адаптивна система за автоматично регулиране на височината
 - Алуминиеви колела с 265/60/18 гуми за асфалтови пътища
 - Smart Entry&Start система за достъп и стартиране на автомобила
 - Подгряване на предните седалки
 - Автоматична климатична система



17" стоманени джанти стандартни за ниво Practic



17" стоманени джанти стандартни за ниво Comfort

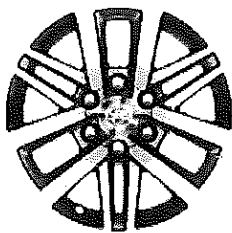


17" алуминиеви джанти стандартни за ниво Style

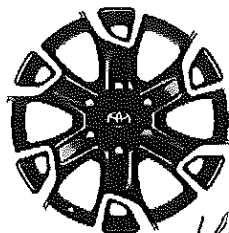


ВЪОРЪЖЕН И ОПАСЕН

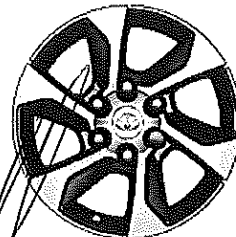
КОЛЕЛА И ТАПИЦЕРИИ



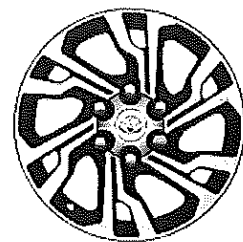
18" алуминиеви джанти стандартни за ниво Invincible



18" аксесоарни джанти



17" аксесоарни джанти



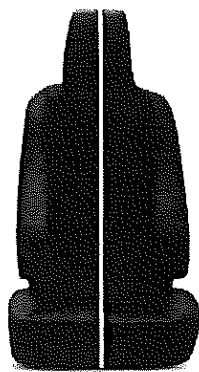
17" аксесоарни джанти



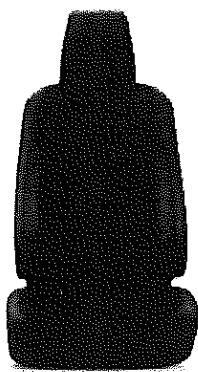
ВАРНО С ОРИГИНАЛА

STOAT

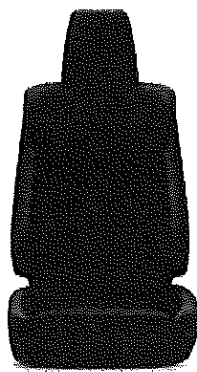
22



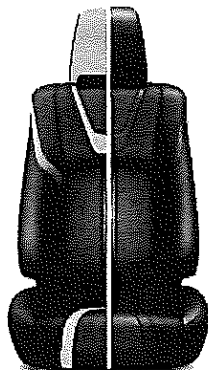
черен текстил с овални елементи стандартно за ниво Comfort



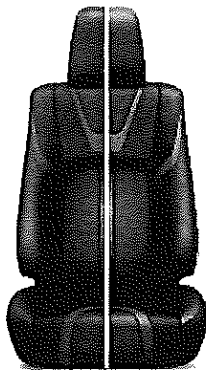
черен текстил с хоризонтални ивици стандартно за ниво Style



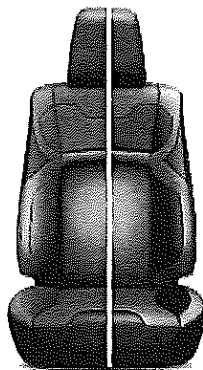
черен текстил с вертикални ивици стандартно за ниво Invincible



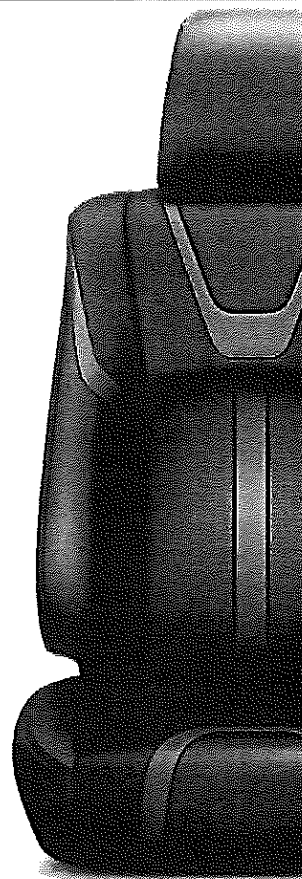
черна кожа/черна кожа с бежови вложки аксесоарни тапицерии за всички нива



тънносива кожа/черна кожа с тъннорозови вложки аксесоарни тапицерии за всички нива



сива кожа/сива кожа с сивосивни вложки аксесоарни тапицерии за всички нива



СПЕЦИФИКАЦИИ

ЕКОЛОГИЧНИ ПОКАЗАТЕЛИ

	2.4 литра турбо D-4D 6 M/T	2.4 литра турбо D-4D 6 A/T
Разход на гориво (Директива на ЕС 715/2007 с последна поправка Директива на ЕС 2015/45W EEC)(Euro 6)		
Комбиниран (литра /100 км)	7.0 / 7.1*	8.3
Градски (литра/100 км)	8.2 / 8.3*	9.5
Извънградски (литра /100 км)	6.3 / 6.4*	6.7
Капацитет на резервоара (литри)	80	80
Въглероден двуокис, CO2 (Директива на ЕС 715/2007 с последна поправка Директива на ЕС 2015/45W EEC)(Euro 6)		
Комбиниран (г/км)	185 / 187*	204
Градско движение (г/км)	216 / 218*	250
Извънградско движение (г/км)	167 / 168*	177
Отработени газове (Директива на ЕС 715/2007 с последна поправка Директива на ЕС 2015/45W EEC)(Euro 6)		
Категория	Euro 6	Euro 6
Въглероден окис, CO (мг/км)	136	74
Азотни окиси, NOx (мг/км)	82.2	76.7
Въглеродороди, THC и NOx (мг/км)	95.4	85.4
Твърди частици, PM (мг/км)	1.31	1.25
Ниво на шума (според директива на ЕС 70/157, последна промяна на директива на ЕС 2007/34)		
dB(A)	72	69

Разходът на гориво и стойностите на отделяния CO₂ са измерени на сериен автомобил в контролирана среда съгласно изисванията на директива на ЕС 715/2007-692/2008A/ЕС, включително техните поправки. За допълнителна информация или ако се интересувате от закупуване на нов автомобил, моля да се свържете с "Тойота Балканс" ЕООД или с най-близкия дилър на Toyota. Разходът на гориво и стойностите на отделяния CO₂ на вашия автомобил може да се различават от измерените показатели. Стилът на шофиране, както и други фактори (пътни условия, трафик, монтирано допълнително оборудване, общо състояние на автомобила, товар, брой на пътниците и др.) играят съществена роля при разхода на гориво и отделяните емисии.

ВЯРНО С ОРИГИНАЛА

TOYOTA
Тойота Балканс ЕООД

ДВИГАТЕЛИ

	2.4 литра турбо D-4D 6 M/T	2.4 литра турбо D-4D 6 A/T
Код на двигателя	2GD	2GD
Брой цилиндри	4 редови	4 редови
Система на газоразпределение	16 клапана DOHC	16 клапана DOHC
Горивна система	Директно впрыскване, комън рейл	Директно впрыскване, комън рейл
Работен обем (куб. см)	2393	2393
Диаметър x ход на буталата (мм x мм)	92.0 x 90.0	92.0 x 90.0
Степен на състяване	15.6 : 1	15.6 : 1
Максимална мощност (кВт/об.мин.)	150 к.с. (110/3400)	150 к.с. (110/3400)
Максимален въртящ момент (Нм)	400	400

ДИНАМИЧНИ ХАРАКТЕРИСТИКИ

	2.4 литра турбо D-4D 6 M/T	2.4 литра турбо D-4D 6 A/T
Максимална скорост (км/ч)	170	170
Ускорение 0-100 км/ч (сек)	13.2	12.7

ОКАЧВАНЕ

	2.4 литра турбо D-4D 6 M/T	2.4 литра турбо D-4D 6 A/T
Предно	Двоен носач	Двоен носач
Задно	Листови амортизори	Листови амортизори

СПИРАЧКИ

	2.4 литра турбо D-4D 6 M/T	2.4 литра турбо D-4D 6 A/T
Предни	Вентилирани дискове	Вентилирани дискове
Задни	Барабанни	Барабанни

* Версия Единична кабина.

23

СПЕЦИФИКАЦИИ

РАЗМЕРИ И ТЕГЛА

	2.4 литра турбо D-4D 6 M/T	2.4 литра турбо D-4D 6 A/T
Външни размери		
Дължина (мм)	5330	5330
Широчина (мм)	1800* / 1855	1855
Височина (мм)	1795* / 1810* / 1815*	1815
Предна колея (мм)	1500* / 1540	1540
Задна колея (мм)	1510* / 1550	1550
Преден надвес (мм)	1000	1000
Заден надвес (мм)	1250	1250
Междусие (мм)	3085	3085
Радиус на завой (м)	6.3* / 6.4	6.4
Външни размери		
Дължина (мм)	1732	1732
Височина (мм)	1170* / 1175	1170
Дължина товарен отсек (мм)	2315* / 1810* / 1525*	1525
Широчина товарен отсек (мм) (mlp/max)	1540/1645	1540/1645
Височина товарен отсек (мм)	480	480
Дължина товарно пространство, вдигнати задни седалки (мм)	1555	1555
Общо тегло (кг)	3080* / 3150* / 3210*	3210
Полезен товар (кг)	1030 / 1025 / 1040	1040
Собствено тегло (кг)	1975 - 2170	2095 - 2160
Капацитет на теглене - ремарке със спирачки (кг)	3200 / 3500**	3200 / 3500**
Капацитет на теглене - ремарке без спирачки (кг)	750	750

* Единична кабина.

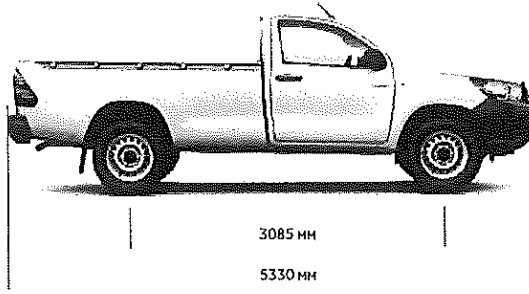
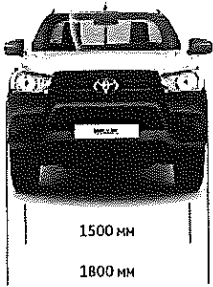
* Удължена кабина.

* Двойна кабина.

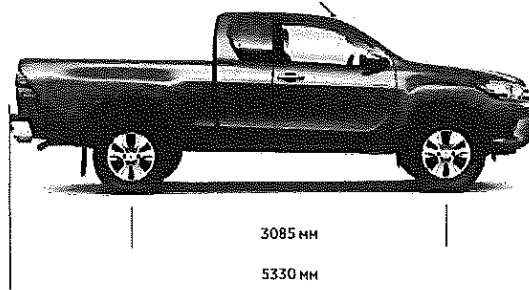
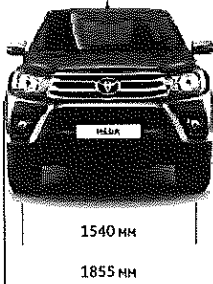
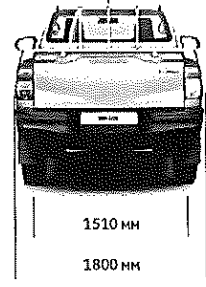
** Единична кабина и удължена кабина.

ВАРНО С ОРИГИНАЛА

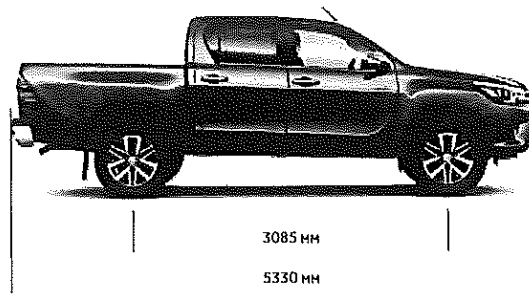
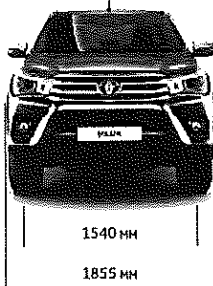
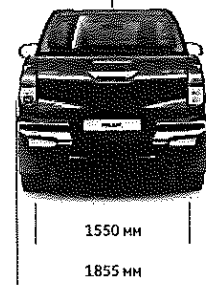




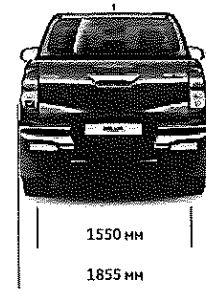
1795 мм



1810 мм



1815 мм



СПЕЦИФИКАЦИИ

ХАРАКТЕРИСТИКИ ИЗВЪН ПЪТЯ

Минимален просвет, клиренс (мм)
Ъгъл на заход (°)
Ъгъл на потегляне (°)

2.4 литра турбо D-4D
6 M/T
225-277* / 225-289[§] / 225-293*
30* / 31
25* / 26

2.4 литра турбо D-4D
6 A/T
225-293
31
26

ГУМИ И КОЛЕЛА

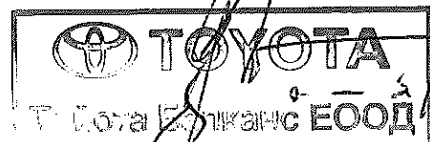
- 17* Сиви стоманени колела
- 17* Черни стоманени колела
- 17* Алуминиеви колела (6 лъча)
- 18* Двуцветни алуминиеви колела (6 лъча)
- All-Terrain гуми
- Шосейни гуми
- Резервно колело (стоманено)
- Резервно колело (алуминиево)

	Practic	Comfort
17* Сиви стоманени колела	●	—
17* Черни стоманени колела	—	●
17* Алуминиеви колела (6 лъча)	—	—
18* Двуцветни алуминиеви колела (6 лъча)	—	—
All-Terrain гуми	●	●
Шосейни гуми	●	●
Резервно колело (стоманено)	●	●
Резервно колело (алуминиево)	—	—

	Style	Invincible
17* Сиви стоманени колела	—	—
17* Черни стоманени колела	—	—
17* Алуминиеви колела (6 лъча)	●	—
18* Двуцветни алуминиеви колела (6 лъча)	—	●
All-Terrain гуми	●	—
Шосейни гуми	●	●
Резервно колело (стоманено)	—	—
Резервно колело (алуминиево)	●	●

* Единична кабина. § Удължена кабина. * Двойна кабина. ** Единична кабина и удължена кабина.

ВАРНО С ОРИГИНАЛА



25

ОБОРУДВАНЕ

ЕКСТЕРИОР	Practic	Comfort	Style	Invincible
Черна горна предна решетка	●	●	—	—
Хромирана горна предна решетка	—	—	●	●
Хромирана лайсна над горната предна решетка	—	—	●	●
Черни вложки около предните светлини за мъгла	—	—	●	●
Черна предна броня	●	●	—	—
Предна броня в цвета на купето	—	—	●	●
Черна задна броня	●	●	—	—
Хромирана задна броня	—	—	●	●
Тясна предна броня	—	—	—	—
Широка предна броня	—	●	●	●
Черни странични огледала	●	●	—	—
Хромирани огледала	—	—	●	●
Черни дръжки на вратите	●	—	—	—
Хромирани дръжки на вратите	—	—	●	●
Черна дръжка на вратата на товарния отсек	—	●	—	—
Хромирана дръжка на вратата на товарния отсек	—	—	●	●
Хромирана рамка на вратата	—	—	—	●
Хромирана лайсна на прозореца	—	—	—	●
Затъмнени задни стъкла	—	—	●	●
Предна колона в цвета на купето	—	●	—	—
Черна централна странична колона	●	●	—	—
Къса антена	●	●	●	●
Антена на покрива	●	●	●	●

● = стандартно оборудване за модела — = не се предлага

27

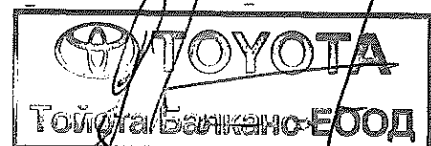
ОБОРУДВАНЕ

ЕКСТЕРИОР	Practic	Comfort	Style	Invincible
Функцията на фаровете "Изпрати ме до къщи"	●	●	●	●
Напомняне за изключване на фаровете	—	—	●	●
Автоматични фарове	●	●	●	●
Електроуправляеми странични огледала	—	●	●	●
Отопляеми странични огледала	●	●	●	●
Сгъваеми странични огледала	—	—	●	●
Централно заключване с дистанционно управление	●	—	—	●
Система Smart Entry & Start	—	—	—	●
Задна врата	●	●	●	●
Дръжка на задната врата	—	●	●	●
Заключване на задната врата	—	●	●	●

ИНТЕРИОР	Practic	Comfort	Style	Invincible
Уретанов волан (4 лъча)	●	●	—	—
Тапициран с кожа волан (4 лъча)	—	—	●	●
Сребърна вложка във волана	—	—	●	●
Светло сиви шевове на волана	—	—	●	●
Сиви рингове около скоростомера	●	●	●	●
Черна централна конзола	●	●	—	—
Черна вложка в централната конзола	●	●	—	—
Сива вложка в централната конзола	—	—	—	●
Сива и хромирана вложка в централната конзола	—	—	—	●
Мултимедийен дисплей и конзола в цвят "Пиано лак"	—	—	—	●
Сив кант на мултимедийната конзола	—	—	—	●
Тапицирана с кожа топка на скоростен лост	—	—	—	●
Хромиран ринг на скоростен лост	—	—	—	●
Черна вложка около скоростен лост	—	—	—	●

28

ВАРНО С ОРИГИНАЛА



26

ИНТЕРИОР

	Practic	Comfort	Style	Invincible
Хромирана вложка около скоростен лост	—	—	●	●
Сива вложка в централната конзола около скоростен лост	—	—	●	●
Уретанова ръчна спирачка	●	●	●	●
Хромиран бутон на ръчната спирачка	—	—	●	●
Уретанов подлакътник в централната конзола	—	●	—	—
Текстилен подлакътник в централната конзола	—	—	●	—
Тапициран със синтетична кожа подлакътник в централната конзола	—	—	—	●
Бели шевове на предния подлакътник	—	—	●	●
Сива вложка в предния подлакътник	—	—	●	●
Черна горна част на таблото	●	●	●	●
Черни шевове на горната част на таблото	—	—	●	●
Черна долна част на таблото	●	●	●	●
Черна долна част на таблото (пасажер)	●	●	●	●
Черни централни въздуховоди	●	●	●	●
Черни рингове на централните въздуховоди	●	●	●	●
Хромирани рингове на централните въздуховоди	—	—	●	●
Черни странични въздуховоди	●	●	●	●
Черни рингове на страничните въздуховоди	●	●	—	—
Хромирани рингове на страничните въздуховоди	—	—	●	●
Сиви вложки на страничните въздуховоди	●	—	●	●
Текстилни подлакътници на предните врати	●	●	●	●
Черни подлакътници на предните врати	●	●	●	●
Сиви шевове на предните подлакътници на предните врати	—	—	—	●
Хромирани интериорни дръжки на вратите	—	—	●	●
Вложка във вратата, изпълнена в цвят "Пиано лак"	—	—	●	●

● = стандартно оборудване за модела — = не се предлага

29

ОБОРУДВАНЕ

ИНТЕРИОР

	Practic	Comfort	Style	Invincible
Кожена тапицерия на подлакътниците на вратите	—	—	—	●
Бутон за стартиране	—	—	—	●
Аналогов скоростомер	●	●	●	●
Ръчно настройване на височина на волана	●	●	●	●
Ръчно настройване на дълбочината на волана	●	●	●	●
Усилване на волана	●	●	●	●
Огледало за обратно виждане с ръчно управление	●	●	●	●
Камера за обратно виждане	—	—	●	●
Статични линии на камерата за обратно виждане	—	—	●	●
Климатик	●	●	●	—
Автоматичен климатик	—	—	—	●
Поленов филтър	●	●	●	●
Въздушен филтър	●	●	●	●
Заден подлакътник	●	—	●	●
Индивидуална предна пасажерска седалка	—	●	●	●
Ръчна настройка на височината на шофьорската седалка	—	—	●	●
Подгряване на предните седалки	—	—	—	●
Делина 60:40 задна седалка	—	●	●	●
Въздуховоди за краката на пасажерите отзад	—	●	●	●
Предни електроуправляеми стъкла	●	●	●	●
Задни електроуправляеми стъкла	—	●	●	●
Съкло на водача с функция 'Auto'	●	●	●	●
Защита срещу приципване на всички стъкла	—	—	—	●
Защита срещу приципване на прозореца на водача	●	—	—	—
Бутон за заключване на пасажерските стъкла	—	—	●	●
Слънцезащитна лента в горната част на челното стъкло	—	—	●	●
UV-филтър на предните странични стъкла	●	●	●	●
UV-филтър на задните странични стъкла	●	●	●	●
Индивидуално интериорно осветление за предните места	—	—	●	●

30

ВЯРНО С ОРИГИНАЛА



27

ИНТЕРИОР	Practic	Comfort	Style	Invincible
Централна интериорна лампа	—	●	●	●
Интегрирана в кората на вратата интериорна лампа	—	—	●	●
Система за осветяване при влизане	—	●	●	●
Асистиращи дръжки за предните места	—	●	●	●
Асистиращи дръжки за задните места	—	—	●	●
Асистиращи дръжки на предната колона	—	●	●	●
Асистиращи дръжки на средната колона	—	—	●	●
Огледало в сенника на водача	—	●	●	●
Огледало в сенника на пасажера	—	—	●	●
Извод 12V за предните места	●	●	—	—
Извод 12V за предните места (2)	—	—	●	●
Извод 220V за предните места	—	—	●	●
Централно заключване	●	●	●	●
Система против отваряне 'Child lock'	—	—	●	●
Напоминие за забравен ключ	●	●	●	●
Монохромонт LCD мултиинформационен дисплей	●	●	—	—
Цветен TFT мултиинформационен дисплей	—	—	●	●
4.2" мултиинформационен дисплей	—	—	●	●
Индикатор за ECO шофиране	●	●	●	●
Бутон за превключване в режим 4WD	—	●	●	●
Бутон за превключване в режим ECO	—	●	●	●
Бутон за превключване в режим POWER	●	●	●	●
Бутони за управление на аудиосистемата от волана	—	●	●	●
Бутони за управление на мултимедийната система от волана	—	●	●	●
Бутон за управление на разговорите от волана	●	●	●	●
Бутон за подаване на гласови команди от волана	—	●	●	●
Изолация от шума на двигателя	●	●	●	●

● = стандартно оборудване за модела — = не се предлага

31

ОБОРУДВАНЕ

ОТДЕЛЕНИЯ ЗА СЪХРАНЕНИЕ НА ВЕЩИ	Practic	Comfort	Style	Invincible
Купия за съхранение в подлакътника	—	●	●	●
Подлакътник между предните седалки с плъзгащ мек капак	—	●	●	●
Голямо пространство за съхранение на вещи в предната конзола	—	●	●	●
Долна жабка	—	—	●	●
Заклучваща се жабка	●	●	●	●
Горна жабка със система за охлаждане	—	—	●	●
Отделения за съхранение на вещи в предните врати	●	●	●	●
Отделения за съхранение на вещи в задните врати	—	—	●	●
Предни поставки за бутилки	●	●	●	●
Задни поставки за бутилки	—	●	●	●
Предни поставки за чаши	●	●	●	●
Задни поставки за чаши	—	—	●	●
Куки за закачане на дрехи на задните места (2)	●	●	●	●
Отделение за съхранение на билети в сенника	—	●	●	●
Купия за съхранение на слънчеви очила	—	●	●	●
Джобове в гърбовете на предните седалки	—	●	●	●
Куки за покулки на гърба на седалките	—	—	●	●

32

ВЯРНО С ОРИГИНАЛА



28

МУЛТИМЕДИЯ

	Entry	Mid	High	Invincible
7" мултимедийен дисплей	—	—	●	●
Радио CD плейър с възпроизвеждане на MP3 и WMA	●	●	—	—
Мултимедийна система Toyota Touch 2	—	—	●	●
2 високоговорителя	●	—	—	—
4 високоговорителя	—	●	—	—
6 високоговорителя	—	—	●	●
Aux-in вход	●	●	●	●
USB вход	●	●	●	●
Bluetooth® система	●	●	●	●

● = стандартно оборудване за модела

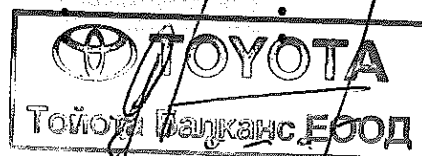
— = не се предлага

ОБОРУДВАНЕ

БЕЗОПАСНОСТ

	Practic	Comfort	Style	Invincible
Антиблокираща спирачна система с електронно разпределение на спирачното усилие (ABS + EBD)	●	●	●	●
Спирачен асистент (BA)	●	●	●	●
Активни стоп светлини, пулсации при внезапни спиране (EBS)	●	●	●	●
Високо разположена LED стоп светлина	●	●	●	●
Комбиниран задни стоп светлини	●	●	●	●
Мултирефлекторни халогенни предни светлини	●	●	●	●
LED предни светлини	—	—	—	●
Ръчно регулиране на височината на фаровете	●	●	●	—
Автоматично регулиране на височината на фаровете	—	—	—	●
Дюзи за почистване на фаровете	—	—	●	●
Предни фарове за мъгла	—	—	●	●
Дневни светлини	●	●	●	—
LED дневни светлини	—	—	—	●
Интегрирани в страничните огледала нигачи	—	●	●	●
Круз контрол	—	—	●	●
Асистент за разпознаване на пътни знаци (RSA)	—	○	○	●
Система за контрол на стабилността (VSC)	—	○	○	●
Система за предупреждение при напускане на пътна лента (LDA)	●	●	●	●
Система за контрол на стабилността на ремарке (TSC)	●	●	●	●
Система за активен контрол на сцеплението (A-TRC)	●	●	●	●
Система за подпомагане на потеглянето по наклон (HAC)	●	●	●	●
Система за подпомагане на спускането по наклон (DAC)	—	—	—	●
Камера за обратно виждане	●	●	●	●
Инобилтайзер	●	●	●	●
Сигнал за непоставени предпазни колани на водача и пътника отпред	●	●	●	●
Сигнал за непоставени предпазни колани на задните седалки	—	—	—	●
Настройване на удължителя на предпазния колан (водач)	—	—	—	●
Предопазители и контрол на затягането	●	●	●	●

ВЯРНО С ОРИГИНАЛА



БЕЗОПАСНОСТ	Practic	Comfort	Style	Invincible
7 SRS въздушни възглавници	—	●	●	●
Автоматичен ключ ON/OFF за въздушната възглавница на пътника до водача	●	●	●	●
Сензор за пътник до водача	●	●	●	●
ISOFIX система за закрепване на детски столчета	—	—	●	●
Предни подглавници със система за намаляване на последствията от камшичен удар	●	●	●	●
Задни подглавници (3)	—	●	●	●
ДИНАМИКА, ТРАНСПОРТ И ЗАЩИТА	Practic	Comfort	Style	Invincible
Комфортно окачване	●	●	●	●
Усилено окачване	●	●	●	●
Система 'Pitch & Bounce Control'	●	●	●	●
1 тон полезен товар	●	●	●	●
Заклучване на задния диференциал	●	●	●	●
Подгряване на горивото	●	●	●	●
Ускорено затопляне на двигателя и Ускорено затопляне на въздуха в купето (PTC)	●	●	●	●
Товарен отсек	●	●	●	●
Вътрешни куки за укрепване на товари	—	●	●	●
Външни куки за укрепване на товари	●	—	—	—
Тесни странични калници	●	—	—	—
Широки странични калници	—	●	●	●
Предпазна рамка за кабината	●	●	—	—
Предпазни елементи за шасито	●	●	●	●
Предни калобрани	●	●	●	●
Задни калобрани	●	●	●	●

● = стандартно оборудване за модела ○ = опция (двойна кабина) — = не се предлага

35



TOYOTA

ВСЕКИ ПЪТ
ПО-ДОБРИ

NIJUX. ЕТАЛОН ЗА ЗДРАВИНА ОТ 1968г.

www.toyota.bg



За да продължите
Вашето приключение
сканирайте QR кода.

Доколкото е възможно, цялата информация в тази брошура е вярна към момента на предаването ѝ за печат. Подробностите за техническите спецификации и оборудването, които са представени в настоящата брошура, могат да зависят от местните условия и изисквания и по тази причина може да се отличават от тези на моделите, които се предлагат във Вашия регион. Моля, изяснявайте от Вашия местен търговец на Тойота подробна информация за техническите спецификации и оборудването, които се предлагат за Вашия регион. • Действителните цветове на корпуса могат малко да се различават от печатаните в тази брошура снимки. • Тойота Балканс ЕООД си запазва правото да променя каквото и да било подробности за техническите спецификации и оборудването без предизвестие. • Авторските права от 2017 г., запазени от Тойота Балканс ЕООД. • Никаква част от настоящата публикация не може да се възпроизвежда без предварителното писмено одобрение от Тойота Балканс ЕООД. Последна редакция – март 2017.

ВЯРНО С ОРИГИНАЛА



TOYOTA

Тойота Балканс ЕООД

30

ВАРНО С ОРИГИНАЛА



Промоутерът, посочен в т.05 не носи отговорност за информацията, посочена в тази рамка

(Този документ съдържа воден знак)
**ТОВА Е ОФИЦИАЛЕН ДОКУМЕНТ МОЛЯ СЪХРАНЯВАЙТЕ
НА СИГУРНО МЯСТО**

31

DOC ID: 41472997 2019-05-13 Origin/Request/CIS: 94212 / 94212 COUNTRY: ROM web original BG/RL/C



**КОМПЛЕКТОВАНИ ПРЕВОЗНИ СРЕДСТВА
СЕРТИФИКАТ ЗА СЪОТВЕТСТВИЕ НА ЕО**

Долуподписаният : DANNY ROSENWASSER

Удостоверява с настоящото, че превозното средство : TOYOTA

0.1. Марка : AN1P(EU,N)

0.2. Тип : GUN125(LD)

Вариант : GUN125-LDNFSHW(1H)

Версия : TOYOTA HILUX

0.2.1. Търговско наименование : N1G

0.4. Категория на превозното средство : TOYOTA.MOTOR EUROPE NV/SA

0.5. Наименование на дружеството и адрес на производителя

AVERUE DU BOURGET 60
BOURGETLAAN 60
1140 BRUSSELS, BELGIUM

0.6. Местоположение и начин на закрепване на задължителните табели : ЛЯВА ЦЕНТРАЛНА КОЛОНКА, ЗАЛЕПЕНИ

Местоположение на идентификационния номер на превозното средство : НА РАМАТА

0.9. Наименование и адрес на представителя на производителя (ако има такъв) : НИМА

0.10. Идентификационен номер на превозното средство : АНТКВЗСД202624263

e6*2007/46*0337*00

съответства във всички отношения на типа, описан в одобрение

издадено на 2019.01.31 и може да получи постоянна регистрация в държавите-членки с дясно движение и скоростомери с МЕТРИЧНИ мерни единици,

(Място)

AVENUE DU BOURGET 60
BOURGETLAAN 60
1140 BRUSSELS, BELGIUM

(Дата)

2019.05.01

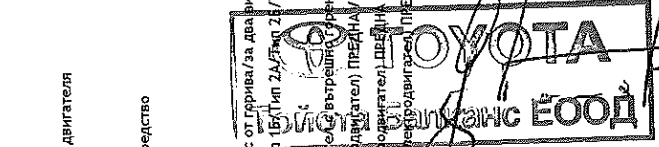
На основание чл.36а ал.3 от ЗОП

ОБЩИ КОНСТРУКТИВНИ ХАРАКТЕРИСТИКИ

- 1. Брой на осите/и колелата : 2 / 4
- 1.1 Брой и местоположение на осите със двойни колела : НИМА
- 3. Задвижващи оси (брой, местоположение, взаимно свързване) : 2, ПРЕДНА И ЗАДНА, ЧАСТИЧНО 4WD
- 4. База (междуосово разстояние): 1-2/2/3 : 3085
- 4.1 Междуосово разстояние: 1-2/2/3 : 3085 / НИМА
- 5. Дължина : 5330
- 6. Широчина : 1855
- 7. Височина : 1815
- 8. Надвес на седалото на седалки влекач (максимум и минимум) : НИМА / НИМА
- 9. Разстояние между предния край на превозното средство и центъра на теглително-прикачното устройство : НИМА
- 11. Дължина на товарната площ : 1555

- 13. Маса в готовност за движение : 2165
- 13.1 Маса в готовност за движение : 1281 / 884 / НИМА
- 13.2 Действителна маса на превозното средство : 2181
- 16. Технически допустими максимални маси : 3210
- 16.1 Технически допустима максимална маса в натоварено състояние : 1420 / 1920 / НИМА
- 16.2 Технически допустима маса на всяка ос : No.1/No.2/No.3 : 5850
- 16.4 Технически допустима максимална маса на комбинацията : 3200
- 18. Технически допустима максимална теглена маса в случай на : НИМА
- 18.1 Ремарке с теглич : 3200
- 18.2 Полуемарке : НИМА
- 18.3 Ремарке с централна ос : 3200
- 18.4 Ремарке без спирачки : 750
- 19. Технически допустима максимална статична маса в точката на прикачване : 130

ВЯРНО С ОРИГИНАЛ



- 20. Проводител на двигателя
- 21. Код на двигателя, както е обозначен на двигателя
- 22. Принцип на работа
- 23. Изцяло електрически
- 23.1 Хибридно превозно средство
- 24. Брой и разположение на цилиндрите
- 25. Работен обем на двигателя
- 26. Гориво
- 26.1 За едно гориво/за две съчетава смес от горива/за два вида горива (Тип 2А/Тип 2Б/Тип 2С/Тип 2Д/Тип 2Е/Тип 2Ж/Тип 2З)
- 26.2 (Само за два вида гориво) Тип : 2А/Тип 2Б/Тип 2С/Тип 2Д/Тип 2Е/Тип 2Ж/Тип 2З
- 27. Максимална мощност
- 27.1 Максимална полезна мощност (двигател) ПРЕДНА / ЗАДНА
- 27.2 Максимална часова мощност (електродвигател) ПРЕДНА / ЗАДНА
- 27.3 Максимална полезна мощност (електродвигател) ПРЕДНА / ЗАДНА
- 27.4 Максимална мощност за 30 минути (електродвигател) ПРЕДНА / ЗАДНА
- 28. Предавателна кутия
- 29. Максимална скорост
- 30. Колела на оста/осите: No.1/No.2/No.3
- 35. Комбинация гума/колело Предни : Задни 1
- Задни 2
- 36. Връзки със спирачната система на ремаркето
- 37. Наялгане в захранващи тръбопровод за спирачната уредба на ремаркето

На основание чл.36а ал.3 от ЗОП

КАРОСЕРИЯ

- 38. Код на каросерията : BE
- 40. Цвет на превозното средство : БЯЛ
- 41. Брой и конфигурация на вратите : 4, ДВАО ДЪЯСНО
- 42. Брой на местата за сядане (включително местото на водача) : ПРЕДНИ 2, ЗАДНИ 3, ЗАДНИ2 НИМА
- Теглително-прикачно устройство : НИМА
- 44. Номер на одобрените или маркировка за одобрение на теглително-прикачното устройство : 17.3 / НИМА / 130.0 / НИМА

ЕКОЛОГИЧНИ ХАРАКТЕРИСТИКИ

- 46. Ниво на шума
- 46.1 Ниво на шума : 72 dB(A) при обороти на двигателя 2550 rpm-1 В движение : 72 dB(A)
- 47. Ниво на емисии на отработили газове : ЕВРО 6 У
- 48. Емисии на отработили газове : ЕО 715/2007
- 48.1. Стойности на характеристиките D / V / S / U : ЕО 2017/1347У
- 48. Номер на приложимия базов регулаторен акт и на последния изменещ го регулаторен акт

1.1. Процедура за изпитване:	НИМА	НС	НИМА	g/km	NOx	НИМА	g/km
CO	НИМА	g/km	НИМА	g/km	Дишност	НИМА	m-1
НС-NOx	НИМА	g/km	НИМА	g/km	НМНС	НИМА	mg/km
1.2. Процедура за изпитване:	ТИП 1				ННЗ	НИМА	ppm
CO	138.90	mg/km	НИМА	mg/km	НМНС	НИМА	g/kWh
NOx	109.20	mg/km	121.60	mg/km	ННЗ	НИМА	ppm
Частици (маса)	2.55	mg/km	1.86	10E11/km	Частици	НИМА	g/kWh
2.1. Процедура за изпитване:	НИМА				НМНС	НИМА	g/kWh
CO	НИМА	g/kWh	НИМА	g/kWh	Частици	НИМА	g/kWh
THC	НИМА	g/kWh	НИМА	g/kWh	НМНС	НИМА	mg/kWh
2.2. Процедура за изпитване:	НИМА				ННЗ	НИМА	ppm
CO	НИМА	mg/kWh	НИМА	mg/kWh	НМНС	НИМА	g/kWh
THC	НИМА	mg/kWh	НИМА	mg/kWh	ННЗ	НИМА	ppm
Частици (маса)	НИМА	mg/kWh	НИМА	10E11/kWh	Частици (брой)	НИМА	g/kWh

48.1 Димност, коригирана стойност на коефициента на поглъщане : 0.1 (m-1)

49. Емисии на CO2 / разход на гориво/консумация на електрическа енергия:

1. Всички видове двигатели с изключение на изцяло електрическите превозни средства

Градски условия	Емисии на CO2	Разход на гориво
Извънградски условия	216 g/km	8.2 L/100km
Смесен режим	167 g/km	6.3 L/100km
Среднопрегледено, смесен режим	НИМА g/km	7 L/100km
		НИМА L/100km

2. Изцяло електрически превозни средства и хибридни електрически превозни средства с външно зареждане

Разход на електроенергия НИМА Wh/km Пробеги в електрически режим на задвижване НИМА km

3. Превозни средства, оборудвани с екологична(и) иновация(и)

3.1. Общ код на екологичната(ите) иновация(и)

3.2. Общо намаляване на емисиите на CO2, дължащо се на екологичната(ите) иновация(и)

Гориво I: НИМА g/km Гориво II: НИМА g/km Гориво III: НИМА g/km

РАЗНИ

- 50. Типово одобрение на ЕО съгласно конструктивните изисквания за превоз на опасни товари : НЕ
- 51. За превозни средства със специално предназначение обозначаване в съответствие с приложение II, раздел 5 : НИМА

Приложение 3.

Списък с оторизираните от производителя на МПС сервизни центрове (бази);

Сервизна база	Адрес
ТМ- Ауто ЕООД	Република България, гр. София 1784, бул. "Цариградско шосе" № 163
Интеркар – 2007 ООД	Република България, гр. Плевен, ж.к. Дружба, АвтокомплексТойота

ВЪЗЛОЖ

На основание чл.36а ал.3 от
ЗОП

ИЗПЪЛНИТЕЛ:

На основание чл.36а ал.3 от ЗОП

